

# Ripenserbladet

Medlemsblad for Ripensersamfundet · Nr. 2 · April 2020



## Jubilarservice 2020

Side 18-32

## Generalforsamling og Årsmøde

Side 4

Hvorfor er jeg stadig medlem af Ripensersamfundet?

Side 33

# STRYGEJERNET

BAR • LIVESPORT • EVENTS

Dagmårsgade 1  
6760 Ribe

☒ Café Strygejernet  
#strygejernet

RIBES ÆLDSTE KJØBMANDSFORRETNING



PRØV VORES  
PORTVINS-  
MARINEREDE  
FRUGTER

PARMO W. PEDERSEN - RIBE - 75 42 03 26



## Ribes Blomsterhus Mathiesen

Seminarievej 6 - 6760 Ribe  
75 42 08 33 - 75 42 49 61

Mail din bestilling på 5402@interflora.dk  
www.interflora.dk

**Nordea** 

Ribe afdeling  
Seminarievej 8 · 6760 Ribe  
Tlf. 75 41 11 11

## Foreningens organisation

### Formand

Hans Jørn Kolmos S.67  
Weidekampsgade 53, 2.tv  
2300 København S  
40754626  
formand@ripensersamfundet.dk

### Næstformand

Mathilda Rom S.15

### Kasserer

Elly Irene Bang Skjødt, R.61  
20 46 95 22  
Bankkonto: 9738-0001961136

### Sekretær

Elisabeth Kjær Sydenham, S.69  
40 56 17 97  
ripensersamfundet@ripensersamfundet.dk

### Bladredaktør

Henrik Præstholt, S.60  
40 45 17 28  
redaktoer@ripensersamfundet.dk

### Webmaster og webredaktør

Hans Erik Christensen S.65

### Bestyrelsesmedlem

Ulla Kayser, S.75

### Bestyrelsesmedlem

Helle Spange Mortensen, S.69

*Forside: Tulipanfest i Ribe 2019, Vejen  
Garden*

## Kongea Print og Design

Valmueemarken 19a  
6771 Gredstedbro

PRINT · KOPI · TRYK · GRAFISK DESIGN  
mail@kongeaaprint.dk

# JUBILARRECEPTION

fredag den 26. juni 2019 på Ribe Katedralskole



Traditionen tro inviterer Ripensersamfundet til jubilarrception i Salen lige efter skolens translokation. Translokationen afholdes i skolegården kl. 10.00 til ca. 12.00. I tilfælde af regnvej flyttes translokationen til Ribe Domkirke.

Til receptionen indbydes:

- Alle årets jubilarer
- Tidligere og nuværende lærere og ansatte ved skolen
- Årest dimittender

Alt under forudsætning af at der ikke mere er forsamlingsrestriktioner og at skolen holder en form for translokation. Følg med på foreningens hjemmeside.

## INDHOLD

Indbydelse til Jubilarrception .....	3
Ripensersamfundets ordinære generalforsamling 2020 .....	4
Formandens beretning .....	8
Årsmøde 2020 .....	12
Formandens hilsen til årets jubilarer .....	14
Praktiske oplysninger .....	15
Fortegnelse over årets jubilarer .....	18
Hvorfor er jeg stadig medlem af Ripensersamfundet? .....	33
Mit liv i Ribe.....	35
Nyt fra museerne.....	45
Rued Langgard Festival .....	46
Kort nyt fra Ribe.....	48
Adresseændringer m.v. ....	55

*Næste Ripenserblad udkommer i slutningen af oktober med deadline den 15. september 2020*





# Ripensersamfundets ordinære generalforsamling 2020

*Redaktøren*

Ripensersamfundets ordinære generalforsamling blev afholdt lørdag den 29. februar 2020 kl. 14.00 i Sangsalen på Ribe Katedralskole. Der deltog godt 30 medlemmer samt 8 ledsagere.

Generalforsamlingen blev annonceret i Ripenserbladet i november 2019. Mødets dagsorden var publiceret i Ripenserbladet februar 2020 og desuden på Ripensersamfundets hjemmeside.

Mødet blev åbnet af Ripensersamfundets formand Hans Jørn Kolmos, S.67,

Herefter sang vi Ambrosius Stubs ”Den kedsom vinter gik sin gang”. Solen skinne fint ind gennem vinduerne og vi fornemmede forår.



*Formanden byder velkommen*

På forslag fra bestyrelsen blev Povl Dons Christensen, S.65 valgt til dirigent. Han takkede for valget og kunne konstatere, at generalforsamlingen var lovligt indvarslet og beslutningsdygtig. Elisabeth Sydenham, S.69 blev valgt som referent.

Herefter gav dirigenten ordet til formanden Hans Jørn Kolmos.

## **Formandens beretning. (Se side 8)**

I sin beretning annoncerede formanden, at en af elevambassadørerne, Søren Schrøder S.19, ville sige nogle ord om foreningens deltagelse i ”Stafet for Livet” Ribe sammen med katedralskolen som en ”appendiks” til formandsberetningen. Desuden ville Søren sige et par ord om sin egen motivation for at gå ind i arbejdet i foreningen.

Dirigenten takkede formanden for beretningen og gav ordet til elevambassadør Søren Schrøder.

Søren understregede sin store lyst til at engagere sig i det, han var med i, - fx så ”gik” han ikke bare på skolen, men ønskede at være en del af den og bestræbte sig på at ”puste liv” i den. Det vil han videreføre i sine aktiviteter sammen med Ripensersamfundet. Stafet for Livet er et løbs-arrangement som foregår mange steder i landet, med det formål gennem motion at samle penge til Kræftens Bekæmpelse.

Søren har kontaktet alle udvalg på skolen og har fået det indtryk, at der er opbakning til projektet på skolen. Der oprettes en konto i elevrådets navn, hvor man kan sende penge til. Desuden vil man forsøge at få sponsorer til at bidrage. Deltagelse i løb koster 100 kr. pr person.

Søren sluttede af med at sige om sin deltagelse i foreningsarbejde, at han satte pris på følelsen af at være en del af noget større, der levede videre efter ham.





*Søren Schrøder supplerer*

Der var stort bifald til Søren's "appendiks". Der kom enkelte opklarende spørgsmål til løbet, fx om hvor langt man skulle løbe.

### **Debat og kommentarer til formandens beretning**

En deltager, Per Bohn R.55, foreslog at man kunne "tvinge" afgangseleverne ind i foreningen med en bestemmelse om, at man skulle være medlem for at kunne komme i betragtning til et legat.

Til dette replicerede formanden, at legaterne i henhold til fundatsen går til elever, som i særlig grad har bidraget til sammenholdet på skolen og udvikling af skolens sociale liv, og at uddelingen sker efter indstilling fra skolen. Han syntes ikke, det ville tjene foreningens interesser at knytte betingelser om medlemskab til. Han ville hellere motivere elever til at melde sig ind ved at informere om foreningen og dens betydning.

Et andet medlem foreslog, at man skulle formidle nogen tanker om grunden til, at man er medlem.

Den tanke tog dirigenten op og foreslog, at man kunne skrive et indlæg i Ripenserbladet om, hvorfor man er medlem. (Det er allerede sket – se andet steds i bladet).

Dirigenten spurgte om der er tilslutning til at lade de 5 yngste årgange være kontingentfri. Det var der i høj grad – endda med kommentarer om, at man kunne bede de velhavende pensionister betale lidt mere!

Niels Korsgaard R.71, S.74, foreslog en evaluering om 5 år, sådan at man undersøgte, hvor mange fra gruppen af 5 yngste årgange, der blev, og spurgte de udmeldte, hvorfor de ikke fortsatte.

Fra salen blev stillet spørgsmål til de mange nye studieretninger på skolen efter fusionen, om eleverne på disse også var mulige medlemmer?

Til dette svarer formanden, at alle er velkomne. Der findes ikke A og B grupper. Dirigenten supplerede ved at læse op fra vedtægterne om, hvem der er medlemsberettigede. (se også bladets bagside)

Formanden afsluttede den del af debatten med at sige, at vi skal overveje, hvordan vi fastholder medlemmer.



*Per Bohn R.55 havde kommentarer*

Dirigenten bad forsamlingen give udtryk for sin holdning til, at foreningen forsætter med at udsende bladet med post til de 5 yngste årgange. Der var opbakning til fortsat at udsende det fysiske blad til alle medlemmer. Det blev bemærket, at spørgsmålet kan tages op igen, hvis økonomien ændrer sig, eller hvis antallet af medlemmer i gruppen 5 yngste årgange eksploderer.

Formanden takkede for gode kommentarer.

Fra forsamlingen blev udtrykt stor tilfredshed med og ros til bladet.

Et medlem, Per Bohn tilbød sin hjælp til bladet, da formanden opfordrede medlemmer til dette.

Da der ikke var flere, der ønskede ordet, konstaterede dirigenten, at forsamlingen havde taget beretningen og udviklingsplanen til efterretning.

## Regnskaber

Det reviderede driftsregnskab for perioden 1/1 – 31/12 2019 samt status pr. 31/12 2019 for Ripensersamfundet og resultatopgørelsen for Ripensersamfundets Dimittendfond for perioden 1/1 – 31/12 2019 blev vist på skærm og gennemgået af kasserer Elly Bang Skjødt R.61 som besvarede forskellige spørgsmål.

De samlede indtægter for Ripensersamfundet udgjorde 225.725 kr. og årets resultat var et underskud på 16.052 kr. Der var budgetteret med et underskud på 10.850 kr. overvejende i forventning om flere kontingent frie medlemmer.

Ripenserbladets trykning og distribution samt hjemmesiden er regnskabets største post med en udgift på 138.555 kr. Regnskabet bliver tilgængeligt på hjemmesiden.

Arrangementerne: generalforsamling og årsmøde samt jubilarrceptionen inkl. det særlige 100 års jubilæumslegat på 5000 kr. beløb sig til i alt 52.474 kr. i forhold til budgettets 60.000 kr.

Ripensersamfundets egenkapital var ved udgangen af 2019 på 264.620 kr.

Dimittendfonden uddelte ved translokationen som vanligt et legat på 7000 kr.

Dimittendfonden havde et meget dårligt år. Aktiverne var ved udgangen af 2019 på 176.602 kr. Det er et fald på ca. 30.000 kr. hvilket skyldes tab ved kursreguleringer af fondets værdipapirer.

Imodgåelse heraf er baggrunden for forslaget om vedtægtsændring under næste punkt.

Begge regnskaber fik forsamlingens godkendelse.

## Indkomne forslag:

Bestyrelsen fremsatte forslag til ændring af Dimittendfondens vedtægt således at bestyrelsen kan disponere mere bredt i pengemarkedet. Pt. kan man kun investere i indenlandske obligationer. Bestyrelsen vil gerne sammen med vort pengeinstitut kunne anbringe vore midler bredt med begrænset risiko til, bedst muligt afkast.

Der var ikke mange kommentarer til forslaget, som blev vedtaget

## Budgetter

Forslag til budget for **Dimittendfonden** for 2019 indeholder det vanlige legat på 7000 kr., og der ventes et underskud på ca. 9000 kr. Forslaget blev godkendt, idet bestyrelsen vil forsøge at få en positiv kursregulering, og den udtrykte håb om at der i årets løb vil blive ydet tilskud til fonden fra medlemmerne!

Budgetforslag for **Ripensersamfundet** er baseret på et betalende antal medlemmer på 1300 og med de vanlige aktiviteter som i 2019. Det vil resultere i et underskud på ca. 27.000 kr. Forslaget opererer med en øget udgift til bladet under hensyn til satsningen for nye unge medlemmer.

Budgetforslaget var udarbejdet på grundlag af uændret kontingent på 170 om året for betalende medlemmer.

Bestyrelsen mente at der var plads til at trække på kapitalen et par år endnu og vurdere om medlemstallet udvikler sig op eller ned.

Fra salen stillede Jørn Michael Jepsen, S.70 forslag om at ”udvise rettidig omhu” og forhøje beløbet til kontingent til 200 kr. Det ville med samme medlemstal ændre det budgetterede underskud til et overskud på ca. 10.000 kr.

Man gik til afstemning ved håndsoprækning. Der var 15 stemmer for forslaget om forhøjelse og 13 stemmer imod. Forslaget var dermed vedtaget.

### **Valg af formand, bestyrelsesmedlemmer samt eventuelt suppleanter**

Følgende bestyrelsesmedlemmer var på valg og alle villige til genvalg:

Formand: Hans Jørn Kolmos (S.67) på valg og villig til genvalg. Bestyrelsen foreslog genvalg.

Bestyrelsesmedlemmer var på valg: Hanne Krag Fugleholm, S.84, Hans Erik Christensen, S.65, Henrik Præstholm, R.56, S.60 og Elisabeth Sydenham, S.69 er alle på valg. Hans Erik, Henrik og Elisabeth er villige til genvalg. Bestyrelsen foreslog, at alle tre genvælges. De blev alle valgt uden modkandidater. Hanne Krag Fugleholm ønskede ikke genvalg.

Til den ledige post i bestyrelsen foreslog bestyrelsen Ulla Kayser S.75, som har været suppleant siden 2018.

Ulla Kayser blev valgt.

Formanden, Hans Jørn Kolmos takkede Hanne Krag Fugleholm for mangeårigt medlemskab af bestyrelsen.

Hans Erik Christensen spurgte, om der var nogen, der ønskede at stille op som suppleant.

Søren Schrøder indvilligede i at stille op som suppleant. Søren blev valgt.

### **Valg af revisor og revisorsuppleant**

Revisoren, *Peter Finnerup S.70*, og revisorsuppleanten, *Kirsten Hingeberg Larsen R.65*, var begge villige til genvalg. De blev begge valgt.

*Hans Jørn Kolmos* takkede dirigenten for et godt udført hverv og forsamlingen for mange spændende forslag og gode diskussioner.



*Dirigent Poul Dons Christensen ledede på fornem vis*

Derefter blev der serveret kaffe og deltagerne fik lejlighed til at snakke sammen og gå lidt rundt inden årsmødet skulle begynde. Den nye bestyrelse benyttede pausen til at konstituere sig således:

**Formand:** Hans Jørn Kolmos

**Næstformand:** Mathilda Rom

**Kasserer:** Elly Skjødt

**Sekretær:** Elisabeth Sydenham

**Bladredaktør:** Henrik Præstholm

**Webmaster og webredaktør:**

Hans Erik Christensen

**Bestyrelsesmedlem:** Ulla Kayser

**Bestyrelsesmedlem:** Helle Spange  
Mortensen



# Formandens beretning

Om Ripensersamfundets virksomhed 17.02.2019 - 29.02.2020

## Generalforsamling 2019

Den ordinære generalforsamling blev afholdt lørdag den 16. februar 2019 kl. 14 på Vartov i København. I generalforsamlingen deltog 40 medlemmer og 8 ledsagere. Diskussionen af formandens beretning havde fokus på den udviklingsplan, som bestyrelsen har udarbejdet for at skabe bedre kontakt til skolen og rekruttere flere unge medlemmer til foreningen. Jeg vender tilbage til det senere i beretningen.

Efter generalforsamlingen var der årsmøde, hvor tidligere leder af Common Wadden Sea Secretariat i Wilhelmshaven i Tyskland, Jens Arne Enemark, holdt et foredrag med titlen, "Fra wasteland til verdensarv. Om Vadehavet og det dansk-tysk-hollandske samarbejde om beskyttelsen af Vadehavet". Foredraget var meget tankevækkende og fint formidlet, og det gav anledning til en livlig spørgelyst bagefter. Foredraget er refereret i aprilnummeret af Ripenserbladet.

Efter foredraget var der middag og socialt samvær.

## Bestyrelsesmøder og møder i legatudvalg

Bestyrelsen holdt et kort konstitueringsmøde efter generalforsamlingen og har herudover afholdt 5 bestyrelsesmøder, i april, juni, september og november 2019, og i januar 2020.

Formanden er medlem af skolens legatudvalg og har i det forløbne år deltaget i to legatuddelingsmøder på Katedralskolen: i juni forud for translokationen, og i december før juleafslutningen. Ved translokationen blev der uddelt 5 legatportioner på i alt 58.000 kr. fra Frode Schøns Fond og Ripensersamfundets Jubilæumslegat, som omtalt i november nummeret af bladet, og ved juleafslutningen 4 legatportioner på i alt 50.000 kr. fra Lauridsens Legat og Ripensersamfundets Jubilæumslegat.

## Translokation og jubilarreception

Translokationen fandt sted 28. juni i skolegården, - i fint sommervejr. Ripensersamfundet uddelte sine to store legater til to



Formanden aflægger beretning

elever fra afgangsklasserne: Dimittendlegatet på 7.000 kr., som gik til Søren Schröder, og 100-års jubilæumslegatet på 5.000 kr., som gik til Anna Margrethe Westergaard. Sidstnævnte legat, som blev indstiftet i 2012, var egentlig tænkt som en engangsforestilling, men er efterhånden blevet en tradition, som vi gerne ser fortsætte.

Efter translokationen inviterede Ripensersamfundet traditionen tro til jubilarreception i den store sal. Vi vurderer, at ca. 500 jubilarer, studenter og lærere deltog i receptionen, som også i år blev en solid succes. Selvom listerne i Ripenserbladets jubilar-service kun omfatter medlemmer, kom der mange ikke-medlemmer. Det er fint, og det lykkedes også i år at få adskillige til at melde sig ind i foreningen, dels under receptionen, hvor det især lykkedes at få kontakt til dimittenderne, dels ved de efterfølgende frokostarrangementer for jubilarerne rundt om i byen.

Arrangementet er udførligt omtalt i november nummeret af Ripenserbladet, hvor man kan læse talerne og se den meget flotte serie af farvefotos, som en række dedikerede bestyrelsesmedlemmer har taget, dels fra selve translokationen, dels fra de mange jubilæumsarrangementer rundt omkring i byen.

## Ripenserbladet og kommunikation med medlemmerne

Der er udkommet tre numre af Ripenserbladet siden sidste generalforsamling: I april og november 2019, og senest her i februar.

**April-nummeret** indeholdt Jubilar-service med listen over jubilerende medlemmer, og et referat af generalforsamlingen og årsmødet,

**November-nummeret** indeholdt som omtalt reportager fra translokationen og jubilarreceptionen, og

**Februar-nummeret** har oplysninger om generalforsamlingen og årsmødet.

Numrene er udkommet i fint papirformat, men findes også på vores hjemme-

side, med undtagelse af de seneste 2 års udgivelser. Vi har planlagt, at disse også skal lægges ud på hjemmesiden og kun gøres tilgængelige for medlemmerne; det vil ske senere i år. Udgivelsen af Ripenserbladet er en vigtig opgave, som sammen med jubilarreceptionen tegner og synliggør foreningen. Det er et stort arbejde at indsamle og redigere materialet til bladet og få det udgivet. Stor tak til vores redaktør, Henrik Præstholm, for den store indsats i løbet af året.

Ud over de trykte blade kommunikerer vi også med medlemmerne via hjemmesiden. Det forudsætter, at medlemmerne har oplyst deres e-mailadresse. Hjemmesiden er det løbende nyhedsmedie mellem bladene, og jeg vil gerne benytte lejligheden til at slå lidt på tromme for denne mulighed. Eksempelvis er der ofte stor omtale af de praktiske forhold omkring translokationen og receptionen forud for, at de to begivenheder finder sted. Hjemmesiden er også tænkt som et muligt kommunikationsorgan mellem medlemmerne indbyrdes, men det benyttes ikke i den udstrækning det var tilsigtet, måske fordi Facebook og andre sociale medier i stigende omfang dækker dette behov.

Det er vigtigt at vi har opdaterede post og e-mail adresser, og jeg skal opfordre medlemmerne til at holde os opdateret om ændringer af post og e-mailadresser, da vi får mange blade og e-mails retur.

## Medlemstal

Ripensersamfundet havde ved sidste optælling her i februar 1.383 medlemmer, hvilket er en pæn fremgang i forhold til sidste år, hvor antallet var omkring 1.300. 59 af vores medlemmer tilhører de fem yngste årgange, heraf er 45 dimittender fra sidste år. Den nedadgående tendens ser således ud til at være vendt, hvilket vi er glade for, og som vi måske kan tilskrive de initiativer, vi har igangsat for at rekruttere flere yngre medlemmer. Det kommer jeg nærmere ind på lige om et øjeblik.

## Udviklingsplanen

På forrige generalforsamling fremlagde vi vores udviklingsplan, som bl.a. har som mål at gøre foreningen mere attraktiv for unge mennesker, så at flere melder sig ind. Planen blev godt modtaget af medlemmerne, og vi har i det forløbne år arbejdet med at få iværksat de initiativer, som styrker forbindelsen til skolen og specielt til afgangsklasserne, så at foreningen bliver mere synlig på skolen, og flere dimittender i sidste ende melder sig ind. Jeg vil i den sammenhæng specielt fremhæve et par ting:

Vores kontaktperson i lærerkollegiet, Henrik Tjørnelund, var i foråret rundt i afgangsklasserne for at introducere Ripensersamfundet. Det resulterede i en del nye medlemmer og var en god start, hvor vi gjorde en række erfaringer, bl.a. at der er behov for at etablere et kontaktnet af tidligere elever. Vi har valgt at kalde disse for elevambassadører.

Her i efteråret har vi så fået udpeget vores første to elevambassadører, Anna Westergaard og Søren Schrøder, som begge er dimittender fra 2019. Vi fik kontakt til Anna og Søren allerede ved translokationen, og de har hen over sommeren hjulpet os med at analysere situationen, og hvad der er behov for fremadrettet. Som resultat heraf har vi besluttet flg:

Der udpeges to nye elevambassadører hvert år. Alle elevambassadører har en funktionstid på 2 år, så der til enhver tid er 4 ambassadører, to erfarne og to nye.

Elevambassadørerne assisterer og samarbejder med Henrik Tjørnelund om initiativerne indad i skolen for at synliggøre Ripensersamfundet og få elever i afgangsklasserne til at melde sig ind. Det kan bl.a. ske ved udarbejdelse af informationsmateriale, gennem elevråd og Heimdal, og gennem de sociale medier.

Som et konkret initiativ har vi planer om sammen med Katedralskolen at deltage i Stafet for Livet, som arrangeres af Kræftens Bekæmpelse i Ribe i det tidlige efterår. Vi har tilsagn fra skolen om, at vi kan få lavet nogle T-shirts til arrangementet med fælles logoer for Ribe Katedralskole og Ripensersamfundet. Vi har stillet skolen i udsigt, at Ripensersamfundet kan bidrage med et beløb til trykningen af logoer.

Et par andre ting fra udviklingsplanen skal også lige nævnes:

Som vi besluttede på generalforsamlingen sidste år er dimittender kontingentfri de første 5 år. Det var egentlig planen, at de kontingentfri årgange af hensyn til foreningens økonomi kun skulle have Ripenserblandet elektronisk, men vi har efterfølgende besluttet, at de også får det på papir, så at



*Der var godt besøgt ved Generalforsamlingen*



alle i foreningen stilles ens. Vi tror det har en positiv signalvirkning over for de unge, det er lettere at administrere, og det udgør foreløbig ikke nogen nævneværdig økonomisk belastning. Vi vil gerne have generalforsamlingen opbakning til dette.

Omkring vores legater var der på sidste års generalforsamling en del diskussion af planerne om evt. at dele legaterne op i mindre portioner betinget af vores og skolens bekymring for, at der ikke ville være legater nok til alle studieretninger efter fusionen. Den frygt har vist sig ubegrundet, så vi uddelegerer også fremover vores to legater udelt. Herudover arbejder vi videre på at udbygge vores samarbejde med kulturinstitutionerne i Ribe. Omdrejningspunktet her er Ripenserbiladet.

### Økonomi

Som budgetteret har vi et driftsunderskud, men alt i alt har foreningen en sund økonomi.

Vi mener på den baggrund, at det er forsvarligt også at uddele jubilæumslegatet i år og at der derudover vil være råderum til at igangsætte initiativer, der stiler mod at øge medlemstilgangen.

Vi opfordrer fortsat medlemmerne til at tilmelde sig Betalingservice, så foreningen sparer penge til udsendelse af papirindbetalingskort.

Vedrørende Dimittendfonden, har der i 2019 været en negativ kursudvikling på vores værdipapirer, men vi håber fremover at kunne bremse denne udvikling gennem en optimering af investeringerne, hvilket vi vender tilbage til under forslaget om ændring af Dimittendfondens vedtægter.

### Tak

Jeg vil gerne her benytte lejligheden til at takke bestyrelsen for fint samarbejde og for det store arbejde, som hver især har lagt i Ripensersamfundet i det forløbne år. Jeg vil også gerne sige tak til Henrik Tjørnelund og til Ribe Katedralskole for forbilledligt samarbejde, og sidst men ikke mindst stor

tak til vores nye elevambassadører for deres engagement og ildhu, - det tegner rigtig godt.

### Liste over afdøde medlemmer

Vi har fået underretning om, at flg. medlemmer er afgået ved døden i perioden fra sidste generalforsamling og frem til februar i år.

Må jeg bede forsamlingen rejse sig, mens jeg oplæser deres navne:

- S.38 Edith J. Reske-Nielsen
- S.41 Hanne Lizzie Laursen
- R.43 Ingrid Biering-Sørensen (f. Skøtt)
- R.43 Birgit Korsgård
- R.44 Tove Larsen
- S.45 Bent Høgild Ottosen
- S.49 Kaj Jepsen
- S.50 Jørgen Lorenzen
- S.50 Else Madsen
- S.53 Jørgen Bennedsen
- R.53 Fred Juel Bonneman
- S.55 Jørgen Mejsen Westergaard
- S.55 Hans Olav Okkels
- S.55 Hanne Garff (f. Ulfbeck)
- S.57 Anna Emilie Donslund Jensen
- R.58 Bjarne Lindberg Sørensen
- S.58 Gudrun Johanne Brink
- S.59 Peter Gude
- R.60 Conny Prinds Pallesen
- S.60 Ulla Kløcker
- S.61 Lizzi Feldes (f. Haagensen)
- S.63 Grethe Toft Vynne
- S.64 Max Lykke Kristensen
- U.år Tove Elise Madsen
- U.år Helle Nørregård

*Æret være deres minde.*

*Tak*

*Hans Jørn Kolmos*

# Årsmøde 2020

*v/redaktøren*

Efter kaffepausen samlede deltagerne sig igen i Sangsalen og formanden bød velkommen til foredragsholderen, **Flemming Just**, hvis virke er omtalt i forrige nummer af Ripensersbladet.

Flemming Just takkede for lejligheden til at fortælle om "De mange museumsplaner i Ribe"

Det vil sige arbejdet med at opdatere og udvikle de historiske museer i Ribe, som er en del af Sydvestjyske Museer, der dækker hele Esbjerg kommune.



*Flemming Just fortæller om sine museer*

Ribe delen er den ældste med rødder helt tilbage til 1850'erne, hvor nogle naturfags- og historiefags lærere ved Katedralskolen fik oprettet "Den Antikvariske Samling". Det var i de første mange år netop en samling og ikke et museum. De har givet anvendt samlingen i deres undervisning, så den har sikkert været tilgængelig.

Hvornår samlingen blev et museum fortæller sig, men referententen husker at der i en periode var udstilling i Porsborgs Kælder og senere i Hans Tavsens Hus. I 1960 lykkedes det Lennart Edelberg, lektor ved

Katedralskolen! som formand for Antikvarisk Samling at erhverve Quedens Gård til museumsformål. Mogens Bencard blev på samme tid ansat som den første fagarkæolog og i hans tid udvikledes museet markant.

I 1970'erne fandt man ud af hvor det ældste Ribe lå. Indtil da havde man ikke fund der gik længere tilbage end ca. 1100 årene, men man vidste jo fra skriftlige kilder at der havde været en blomstrende by længe før. Ansgar havde jo fået lov til at bygge kirke i Ribe ca. år 850, og Ribe bispedømme blev oprettet år 948.

"Markedspladsen" under Kunstmuseet var det ældste Ribe og gennem flere udgravninger i de følgende år øgedes kendskabet til den. Der skulle nu formidles herom, og i 1995 kunne man indvie museet "Ribes Vikinger".

Quedens Gård mistede som følge af sparerunder i nogen grad pusten som museum, men Quedens Cafe, og alt hvad der foregik omkring den, holdt stedet i gang. Man lå dog ikke helt på den lade side, idet det efterhånden lykkedes at samle hele karreen som et hele for Sydvestjyske Museer, som Den Antikvariske Samling fra 2007 blev en del af.

I karreen ligger Jacob A. Riis barndomshjem, Sortebrødregade 3 og her blev der i sommer indviet et museum, der alene belyser hans liv og virke som en af Ribes berømte sønner. Mens han levede, og var meget kendt og værdsat i USA, havde hans barndomsby vanskeligt ved at tage ordentligt imod. Han og hans kone var med til genindvielsen af Ribe Domkirke i 1904, men det var kun fordi den danske konge Christian IX forlangte det!

Det nye museum for ham er en stor succes og velbesøgt.

Man er nu i fuld gang med at restaurere Quedens Gård og indrette Heksemuseet, der skal beskrive og belyse alt hvad der kan knyttes til "Hekseprocesserne i 15-1600 årene. Dets officielle navn vil være: *HEX! Museum of Witch Hunt* og det vil komme til at fylde alle tre floje af Quedens Gård

bortset fra Cafeen i stueetagen mod Overdammen.

Det hele skal være færdigt og indvies i juni i år – om alt går vel (og Corona ikke forsinker det??)

Det er erfarne folk der er hyret ind, så succesen synes sikker, uanset hvornår det lykkes at blive helt færdig!

Derefter skal der tages fat på Toldboden. I forhuset er der bolig på første sal og det skal der fortsat være. Vejerboden i stueetagen skal indtil videre rumme forskellige aktiviteter som hidtil er foregået der.

I Toldbodens side og baghus skal der indrettes et museum ved navn *MAGI* eller *Museum of Magic and Witchcraft*, som vil fokusere på heksekunst, trolddom og overtro. Det kan der nok spindes mange ender på!

Den sidste fløj med Sortebrødregade 5 og Køhlholts Slippe er indrettet med Skoletjeneste og den mangler at blive restaureret udvendigt og på de øverste etager. Mellem Køhlholt fløjen og Toldboden ligger Rosenhaven og den skal der også gøres noget ved i de kommende år.

Der er modtaget meget stor støtte fra en række fonde og noget mangler endnu

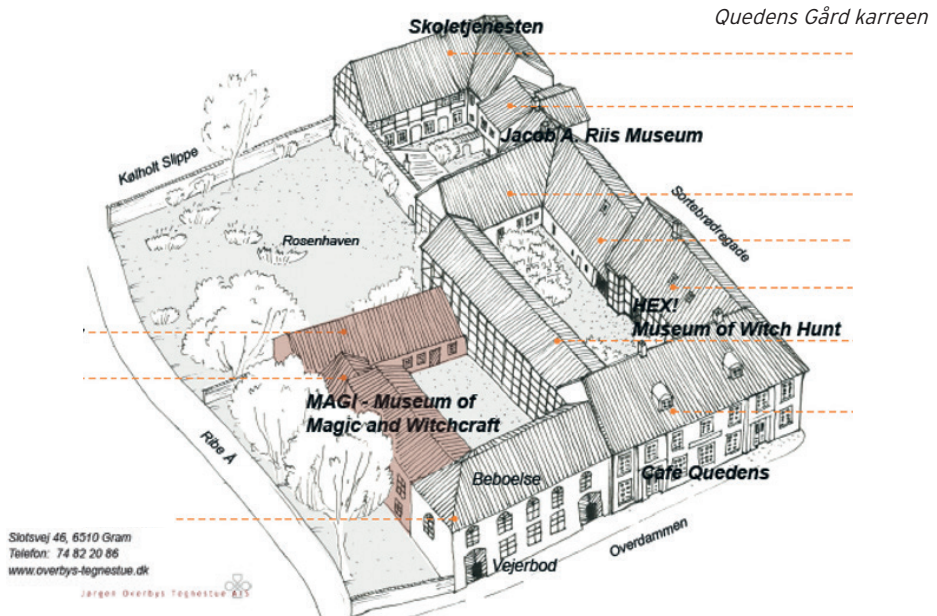
finansiering. Men der er god grund til at tro at det hele bliver færdigt om ikke ret mange år!

Men vi er dermed ikke færdige med alle museumsplaner. Det er Ribes Vikinger der står for tur. I år har 25 år jubilæum for museet og dets udstilling der stort set er lige så gammel. Den var blandt det hotteste ved åbningen i 1995 og er om ikke forældet, så slidt og trænger til opgradering med alt det der siden er fundet om vikingetid og middelalder i Ribe. Der er bevilget penge til en omhyggelig planlægning af en fornyet udstilling, og den er ved at gå i gang. Det er spændende at være museumsdirektør i Ribe!

Efter foredraget var der en livlig spørgen ud og Flemming Just svarede beredvilligt.

Der er mange grunde til at tage til Ribe i de kommende år!

Herefter var der lejlighed til at se noget af den gamle skoles indre inden man i Salen samledes til en lækker buffet fra Porsborgs Gastro, som også driver kantinen på Kate-dralskolen. Ved 19.30 tiden var det slut for et vellykket arrangement.



Stotsvej 46, 6510 Gram  
Telefon: 74 82 20 86  
[www.overbys-egnesteue.dk](http://www.overbys-egnesteue.dk)

Jørgen Overbys Tegnestue A/S





Glade 25 års jubilarer i 2019

## Formandens hilsen til årets jubilarer

Ripensersamfundets bestyrelse sender en hilsen til alle årets jubilarer med en invitation til at deltage i jubilarrceptionen på Ribe Katedralskole fredag den 26. juni 2020, kl. ca. 12 umiddelbart efter translokationen.

Ripensersamfundet har til opgave at bevare og udvikle sammenholdet mellem tidligere elever fra Ribe Katedralskole. Det gør vi bl.a. gennem vores jubilarservice og jubilarrceptionen, som er et af foreningens ”flagskibe”. Til receptionen inviterer vi ud over jubilarerne også årets studenter og skolens lærere og ansatte. Der bliver således rig mulighed til både at møde gamle skolekammerater og til at få et indtryk af, hvad der rører sig på Ribe Katedralskole i dag.

Skolens store sal danner en festlig ramme om arrangementet. Vi plejer at samle omkring 500 deltagere, og vi serverer pindemadder og forfriskninger. Receptionen skaber en god stemning og danner et festligt oplæg til de mange jubilarrangementer, som finder sted senere på dagen rundt omkring i byen på Ribes mange restauranter og i private hjem.

Ripensersamfundets jubilarservice er en vigtig forudsætning for, at de enkelte årgange kan forberede og organisere deres arrangementer. Vi hjælper til med lister og kontaktadresser på de enkelte årganges jubilarer.

Af lovgivningsmæssige årsager har vi kun mulighed for at bringe kontaktoplysninger på jubilarer, som er medlemmer af Ripensersamfundet, men i den udstrækning vi kan, hjælper vi med dimittendlister, som jubilæumsårgangenes kontaktpersoner selv kan bruge til at søge videre efter de, der ikke er medlemmer af Ripensersamfundet (se mere herom under Praktiske oplysninger).

Ripensersamfundet er i høj grad jubilarenes forening. Vi er glade for, at så mange af jer gennem jeres medlemskab støtter Ripensersamfundet, men vi har plads til mange flere. Derfor må I gerne give jeres jubilarkammerater, som ikke er medlemmer af Ripensersamfundet, et venligt prik på skulderen med opfordring til at melde sig ind. I støtter en god sag, og med jeres kontingent er I med til at sikre, at jubilarrceptionen og Ripensersamfundets mange andre aktiviteter fortsat kan finde sted til gavn for alle, gamle såvel som unge.

Medlem eller ej, under alle omstændigheder ser vi frem til at møde alle jubilarer til receptionen i Ribe 26. juni. Vi glæder os til at se jer alle.

*Med venlig hilsen  
Hans Jørn Kolmos  
formand for Ripensersamfundet.*

## Praktiske oplysninger

Vi har fra og med 2013 ændret praksis med hensyn til jubilareplysninger. EU's persondataforordning forbyder foreninger opbevaring og trykning af adresser på personer, som ikke er medlemmer eller har givet deres skriftlige tilladelse. Derfor er der kun adresseoplysninger for medlemmer.

Vi er kede af at vi ikke kan give oplysninger om samtlige jubilarer. Men dels er det som nævnt i strid med regler og dels er det et meget stort arbejde, især for de nyere årgange, hvor der er rigtig mange studenter og ret få medlemmer.

Vi har imidlertid gennem årene fra skolen fået lister med navne på alle det pågældende års studenter, og har lagret dem i en database. Herfra kan vi så udtrække navnene for alle jubilarer, men der vil være en del af-døde iblandt disse. Vi har lagt listerne ind på hjemmesiden, hvor I vil kunne finde dem.

Hvis I har gemt jeres Jubilarservice fra 2010 vil alle navne og adresser for de dengang levende jubilarer frem til og med år

2000 findes deri. Hvis I ikke har det, vil det være muligt fra sekretæren eller redaktøren - pr. mail - at få sendt en digital kopi af bladet fra april 2010.

Der er vel også mange af jer yngre - både jubilarer, der er medlemmer, samt de mange flere ikke medlemmer – som har kontakter med hinanden via de sociale medier, som Facebook og Twitter mv.

### Jubilarrceptionen

Hertil indbydes alle jubilarer, årets dimitterende og Katedralskolens nuværende og tidligere personale og lærere. Den finder sted umiddelbart efter translokationen i Salen, som skolen velvilligt stiller til vores rådighed. Receptionen begynder normalt ca. kl. 12.00 og slutter ca. kl. 13.30

### Pladsreservation

Salen og Førstesalen kan rumme os alle, men der er nok ikke borde og stole til alle. Vi har en bordreservationsordning i stue-



*Tag en bid før køreturen...*



*De reserverede pladser er tæt på de unge*

plan for de ældste årgange, dvs. fra og med 50 års jubilarene.

Vi har også mulighed for til translokationen at reservere plads på de forreste rækker til de allerældste årgange, dvs. fra og med 65 års jubilarer + eventuelle ledsagere.

Reservationer skal senest den 22. juni aftales med redaktøren, Henrik Præstholt på tlf. 40 45 17 28

### **Overnatningsmuligheder.**

Der er rigtig mange forskellige overnatningsmuligheder i Ribe. Ribe Turistbureau, Torvet, 6760 Ribe, tlf. 75 42 15 00 er meget behjælpelige. Man kan også benytte bureauets hjemmeside [www.visitribeesbjerg.dk](http://www.visitribeesbjerg.dk) eller mail: [info@visitribeesbjerg.dk](mailto:info@visitribeesbjerg.dk)

dk - Der findes desuden mange B&B muligheder i Ribe.

### **Legater**

Ripensersamfundet bringer hvert år en hilsen og tak til skolen i form af et legat til en dimittend. Legatet ydes af Ripensersamfundets Dimittendfond efter indstilling fra Katedralskolen. Legatet er på 7000 kr.

Vi vil gerne kunne gøre fonden endnu større på længere sigt. Som I har kunnet læse i referatet fra generalforsamlingen, har kursreguleringer formindsket fondens kapital og det er også vanskeligt at få rimeligt afkast. Derfor vil det være velkomment, hvis I vil betænke fonden med en gave - stor eller lille - som kan indsættes på Dimittend-



## **Restaurant Sælhunden**

v/Rinda Klausen

Skibbroen 13 · 6760 Ribe · Tlf. 75 42 09 46 · Fax 75 41 04 31

[www.saelhunden.dk](http://www.saelhunden.dk) · [saelhunden@stofanet.dk](mailto:saelhunden@stofanet.dk)



fondens bankkonto, 9738-0001961144, mærket "RD-bidrag".

Vi har desuden fra jubilæumsåret 2012 til og med 2019 hvert år af Ripensersamfundets midler uddelt et særligt 100 års jubilæumslegat på 5000 kr. Det er besluttet også at gøre det i 2020.

### Billeder

Bestyrelsen forsøger at tage billeder til bladet fra translokationen, receptionen og de forskellige jubilararrangementer vi får kendskab til. Men hvis I selv tager billeder

ved jeres arrangementer, som I gerne vil have bragt nogle af i bladet, er I velkomne til at sende dem til redaktørens mail med oplysning om tid, sted og navne.

Hvis I synes bladet skal bringe ældre billedstof fra skolen, vil vi bede jer scanne dem og sende dem til os, eller I kan sende dem til os til låns og kopiering. Vi vil samtidig gerne have oplysning om tid, sted og navne. Billedmateriale kan sendes til redaktøren, Henrik Præstholm, Tangevej 5, st. 6760 Ribe. Eller pr mail: [redaktoer@ripenersamfundet.dk](mailto:redaktoer@ripenersamfundet.dk).



Fyldt skolegård

RESTAURANT

**Backhaus** ApS.

STEDET HVOR MAN SPISER GODT – MØDE- OG SELSKABSLOKALER OP TIL 65 PERS.

GRYDERGADE 12 - 6760 RIBE - TLF. 75 42 11 01





# Hvorfor er jeg stadig medlem af Ripensersamfundet

*Thorkild Sandager Nissen, 5.56 mn*

Det eneste kendskab, jeg havde til Ripensersamfundet i de tre år, jeg gik på Ribe Katedralskole, var, når der var idrætsstævne mellem tidligere elever og eleverne på Katedralskolen. Da jeg ikke var nogen atlet, og ydermere havde en togrejse på godt 1 time og dertil 7 km på cykel hver vej, hver dag i tre år, var der ikke tid og heller ikke det store behov for motion.

Om mandagen, når stævnet var overstået, blev der talt lidt om udfaldet, og det var så det.

Efter studentereksamen brugte jeg 3 år på militæret, inden jeg kunne begynde farmacistudiet med discipeltid på Ribe apotek i to år. Derefter studerede jeg på farmaceutisk højskole og dimitterede i 1964.

I efteråret 1962 modtog jeg et brev fra Ripensersamfundet, der inviterede alle ”ripensere” til 50-års fest på Restaurant Josty på Frederiksberg. Her var vores ”gamle” rektor Johannes Jørgensen til stede, og han skulle holde festtalen. I 1957 var han flyttet til Efterslægstens skole i København.

Ved den lejlighed meldte jeg mig ind i Ripensersamfundet. Jeg fandt hurtigt ud af,

at for mig var Ribe trods alt noget særligt. 3 år på gymnasium og senere to år på Ribe apotek, så den gamle by og gamle skole var noget, der trak. Specielt når medlemsbladet kom. Så var lektier – lektier. Det var interessant at følge med i, hvad der rørte sig i Ribe.

Jeg var til generalforsamlingen i 1963. Den blev holdt på kollegiegården i Valby. Det var den aften, at John Kennedy blev myrdet, og verden gik i stå, sådan føltes det.

Desværre tillod mine skiftende jobs ikke tid til at dyrke kammeratskabet ret meget.

Efter eksamen var jeg provisor på Nyborg Løveapotek i et år.

Pga. giftermål med en etatsansat flyttede jeg til Tåstrup apotek, hvor jeg var i 7 år, inden jeg fik ansættelse på Danmarks apotekerforenings kontrollaboratorium, DAK-laboratoriet. Her var jeg indtil juni 1984, hvor jeg overtog mit landapotek i Vesterborg på Lolland. Her var jeg, til jeg gik på pension 30. november 2000.

Fra juli 2001-juli 2002 var jeg distrikts-governør for Rotary i Roskilde, Storstrøms og Vestsjællands amter.

Med 25-års jubilæet i 1981 fik jeg mere forbindelse med Ripensersamfundet og har siden været til alle 5-års jubilæer, bortset fra 55 års jubilæet, hvor jeg var syg.

Som der på generalforsamlingen 29.2 i år blev berettet om, hvor vigtig ripenserbladet var i de små hjem, også selvom ægtefølgen ikke selv var ripenser, var der kamp med konen om først at få bladet at se; for hvad rørte der sig i Ribe og på Katedralskolen?

Efter min sygdom i 2011 meldte jeg mig ud af foreningen, men tænkte tit på, at det næsten var som at blive amputeret fra noget, der havde været en del af min tilværelse og mit forbindelsesled til gamle Ribe.

Så ville skæbnen, at jeg i vinteren 2015 vendte tilbage til min fødeby, Holsted, og



*Thorkild S. Nissen i midten ved 60 års jubilæet i 2016*



Skolegården ved translationen i 2006

straks meldte jeg mig ind igen. Jeg har ikke fortrudt det og var til 60års jubilæum, som var en stor oplevelse, at mødes med gamle "lidelsesfæller", at drøfte gamle dage etc. Det var som at blive 60 år yngre, at kunne pjatte, drille, moppe og hvad det nu hedder alt sammen. Og ikke mindst den storslåede translokation, uanset om det var på skolegården eller i Domkirken. Og derefter den overdådige jubilarreception. For mig har det altid været en festdag.

Og dertil kommer generalforsamlingerne, der skiftevis er på Katedralskolen og på Vartov i København. Man får snakket med gamle kammerater, som der per natura bliver færre af.

På generalforsamlingen er formandens beretning højdepunktet. Her bliver der bl.a. fortalt om de mange legater, der såvel ved translokationen som ved juletid bliver uddelt til mange dygtige elever, og hvor er det dejligt og interessant at læse om deres oplevelser i forbindelse med udnyttelsen af legatportionen i Katedralskolens årsskrift.

Personligt vil jeg nødig undvære Ripensersamfundet og dets velredigerede blad, Ripenserbladet.

*En appel: Meld dig ind og nyd den gode forbindelseslinie til din gamle skole, og nyd at blive orienteret om, hvad der rører sig i Ribe og på Katedralskolen.*

**Vi mødes i**  
**Kvickly**

**Seminarievej 1 - 6760 Ribe - Tlf. 75 42 11 00**

## Mit liv i Ribe

*Jan Kaare Brink, S.60*

### Gymnasiet og vores lærere

Det var noget af et paradigmeskift for en sønderjyde at komme til Ribe. Pludselig skulle vi snakke "fint", dvs. rigsdansk, hvilket vi ikke var vant til fra Skærbæk, hvor sønderjysk var modersmålet, som blev talt overalt. Men der var tradition for, at vi, der skulle i gymnasiet, valgte Ribe og ikke Tønder, så sådan blev det.

Vi skulle fortsat sige "De" til lærerne, som i øvrigt fremstod som helt fremmede mennesker, som også havde finere titler end vi var vant til. Der var adjunkter og lektorer og en rektor.

Som klasselærer fik vi matematikere lektor frk. Mortensen, kaldet Morten. En skrap dame.



*Lektor frk. Mortensen*

Første semester var hårdt. Jeg havde problemer med matematikopgaverne og var ved at fortvivle, faktisk ved at opgive. Hvordan det alligevel lykkedes at holde skindet på næsen, ved jeg ikke. Men på en eller anden måde begyndte jeg at fatte matematikkens mysterier og det gik bedre og bedre.

Fransk havde jeg haft i forvejen som tilvalgsfag, så det var ren barnemad, selv om lektor Hejlesen var en særdeles temperamentsfuld, men egentlig også rar herre, som ved en enkelt lejlighed inviterede klassen hjem til the i hans hyggelige bolig i Bispegade. Historieundervisningen ved lektor Schmidt, som var blind, var ligetil.

Dansk litteratur ved rektor Viktor Vestergaard var spændende, så spændende at jeg faktisk en lang periode overvejede at læse dansk litteratur. Hans analyser af tekster af f.eks. Johannes Ewald og J.P. Jacobsen (Mogens "Sommer var det. Midt på dagen. I et hjørne af hegnet") var interessante. Men Niels Lyhne gjorde også varigt indtryk ("så døde han da døden, den vanskelige død.") og Fru Marie Grubbe med den uforståelige, men selvvalgte deroute gjorde uudsletteligt indtryk på en ung mand.

Men mine overvejelser faldt alligevel ud til medicinstudiets fordel, idet jeg ønskede at have en beskæftigelse, hvor jeg havde megen kontakt til mennesker.

I geologi/geografi havde vi adjunkt Lenart Edelberg, som var i en absolut særklasse. Meget utraditionel, ikke særligt interesseret i at give lektier for eller overhøre eleverne, men mere eksperimentel og udforskende. Han var da også fraværende en periode pga. studierejse til Afghanistan, som gav stof til bogen "Furer i Asiens ældgamle ansigt". Han byggede et særdeles originalt og moderne hus på Holmevej ud mod den nuværende ringvej og inviterede





*På besøg ved Edelbergs hus på Holmevej*

os elever ud for at se det. Jeg husker, hvordan vi et sted skulle kravle gennem en lille åbning i en væg for at komme ind i et andet rum i huset.

I 2.G ledede Edelberg og Raasted en sensommerekскурsion til Hallig Hooge og Pelworm; en meget særpræget og mindeværdig oplevelse. Jeg kan huske, at Ingemarie Svensen og jeg på hjemvejen fra turen fulgtes ad på cykel fra Tønder og hjem til Skærbæk.

Til fysik og astronomi havde vi lektor Blendstrup, til hvem vi skulle aflevere fysikrapporter med jævne mellemrum. Meget passende var min partner Ingemarie Svensen fra Skærbæk, som på trods af at hun var pige, var ret skrap til fysik. Hendes familie tilhørte det tyske mindretal. Vi lavede nogle gode rapporter, som jeg stadigvæk har.

Endelig var der lektor Larsen, om hvem man sagde, at han havde været underkastet tortur af tyskerne under krigen. Speciel var han i hvert fald. Vi havde ham til oldtidskundskab, og han gjorde undervisningen

så levende og analytisk, at jeg fandt faget meget spændende.

Af de lærere, som vi matematikere ikke havde, men som jeg alligevel husker, var den altid ulasteligt, klassisk klædte lektor Johansen; den noget mandhaftige og respektindgydende frk. Willemoes, lektor Kofoed og den yngre, friske frk. Skjødt, som havde pigerne til gymnastik, og som nogle af de mandlige lærere af forståelige grunde havde et godt øje til.

Lektorerne Sandfeld og Heide Petersen var mere nogle, de sproglige talte om, men som jeg ikke havde noget kendskab til. Der var dog en lærer, som også var bibliotekar, og hos hvem vi kunne låne bøger fra skolebiblioteket, som var et mystisk lokale på 1.sal med adgang gennem en lille lem. Han var en stille og sympatisk fyr, han hed Andersen. Kastberg Nielsen var noget for sig, ungenkendelig, med en mappe under armen.

Der var altid en times tids ventetid på skolen, før vi skulle hjem med toget til Skærbæk. På et tidspunkt spurgte frk. Mor-



tensen mig, om jeg ikke ville tjene en lille skilling ved at hjælpe en elev fra realklassen med matematikopgaverne efter skoletid. Det gjorde jeg så. Han blev sidenhen min bankrådgiver (!) i det lokale pengeinstitut. Sådan kan det gå.

Der var også lidt efterskole-tids platonisk flirten med en sød pige, som senere blev gift med en tysk jetpilot, og hvis forældres fritidshus, en stråtekt marskgård, jeg senere købte og restaurerede, og hvor jeg og familien boede i næsten 40 år.

Til religion havde vi lektor Askgaard, en lille grå indtørret og stille mand. Han boede i det meget specielle hus på Tangevej 31, hvor vi engang var inviteret ud til te. Det eneste, jeg kan huske fra hans undervisning var, at jeg var blevet bedt om at læse om og fortælle om islam til klassen. Af alle mig, der i dag har et yderst anstrengt forhold til islam, men som den gang syntes, at det var en lidt gammeldags, sær trosretning.

Endelig havde vi lektor Krebs, gammel militærmand, til sport. Han var en elskelig og hyggelig mand, der stort set lod os gøre, hvad vi ville. Men vi opførte os pænt trods de frie tøjler. Han yndede at fortælle om, at han havde en bror, der var professor ved onkologisk afdeling på Kommunehospitalet i Aarhus.

Om sommeren gik vi fra skolen til sportspladsen, der lå i vinklen mellem Brorsonsvej og Hundegade, og om vinteren var det redskabsgymnastik i gymnastiksalen. Under en sådan gymnastiktime i februar 1959 kom jeg i håndgemæng med en ellers stille klassekammerat, Glob Riber, der tildelte mig et knytnæveslag, der flækkede højre øverste øjenbryn. Det måtte sys med adskillige sting af min senere kollega i Lægehuset, Uwe Pedersen, der dengang var assistent hos læge Tolstrup på Skibbroen. Arret efter læsionen kan stadigvæk, med lidt god vilje, ses.



*Jeg, Henrik og Niels på feltstudier på Hallig Hooge*

I sangtimerne havde vi den lidt selvglade, men også sangvinske lektor Alvad, der mente, jeg var brummer. Og derved blev det. At Hans Edvard Nørregård-Nielsen, som gik på skolen nogle få år senere end mig, i sine erindringer omtaler Ribe Katedralskole som “den sorte skole”, kan jeg absolut ikke nikke genkendende til. Jeg synes, det var en god og traditionel skole med lærere, der afspejlede tidens ånd og med deres undervisning gav os elever en solid basis for vores videre virke i verden.

### Mine kammerater

Af mine klassekammerater på den matematisk-naturvidenskabelige linje var der tre, som jeg havde lidt mere at gøre med end med de andre. Der var Bent Nielsen fra Vilslev, som jeg sad ved siden af i 3.g. Ham var jeg med hjemme på weekendbesøg på gården i Vilslev.

Så var der Svend Fredslund fra Sdr. Høgum, ligeledes hjemmebesøg i hans fødegård, hvorfra jeg kan huske, at hans bedstefar med stort hvidt skæg sad i køkkenet ved komfuret, præcist som man kan se på malerier eller fotos fra gamle dage.

Den tredje var Jan Knudsen, som han

altid blev kaldt i gymnasietiden, men som senere lod sig kalde Jan Hjarnø, hans mellemnavn. Han boede på Damvej og havde en lille motorcykel.

Han var meget interesseret i arkæologi og inviterede mig en sommerdag med på en tur til et sted i Midtsønderjylland, hvor der var en igangværende udgravning.

Vi kørte uden styrthjelm, hvilket var helt almindeligt den gang. På et tidspunkt kom vi i fuld fart til den korsvej, hvor vejen fra Ribe mod Sønderborg krydsede diagonalvejen fra Tønder mod Kolding og hvor vi havde vigepligt. Jan havde ikke set færdselstavlerne og drønedes ubekymret i fuld fart over krydset, hvor mit hjerte sad i halsen i nogle sekunder. Vel, vi overlevede, men turen kunne lige så vel være endt i en tragedie.

Det sociale liv bestod i Heimdal aftener med foredrag, efter hvilke vi gik gennem byen og ud til Hvidebro, hvor vi under Henrik Præstholms kyndige ledelse afsang “Sol er oppe, skovens toppe.....” hvorefter enhver gik til sit, hvilket for mit vedkommende betød, at jeg lige kunne nå det sidste tog til Skærbæk fra den øde Ribe banegård.



Lektor Krebs med alle drengene fra min årgang til gymnasietæвне i Odense foråret 1959



*Ekskursion med Edelbergs pink Ford A. til venstre Jan Knudsen*

Hvad Heimdal-foredragene egentlig handlede om, har jeg ingen erindring om, bortset fra vistnok et enkelt om UFO-fænomenerne, som var et særdeles hot emne dengang. Faktisk var det en oberst fra Flyvestationen i Skrydstrup, der drog på foredragsturné om emnet. Ellers var der Heimdalfester og der var besøg på Backhaus, hvor der var jazzmusik og dansant, som det hed den gang.

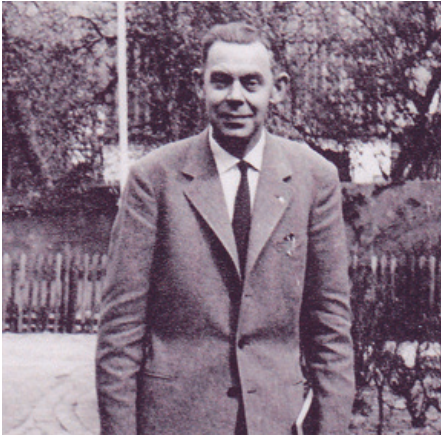
Da jeg fyldte 18 år tredje juledag 1959, skulle jeg have kørekort. Forinden havde jeg fået lov til at køre i min fars Lloyd 600 på afsidesliggende grusveje, men vistnok også, så vidt jeg husker, på landevejen. Derfor kunne jeg nøjes med 6 køretimer i Ribes gader hos kørelærer Vind i hans VW. Og hvis jeg ikke husker helt galt, var teorieksamen, der dengang foregik med en personlig udspørgen ved den prøvesagkyndige politimand, der var en sur og uhumoristisk person, som vistnok ikke kunne lide gymnasieelever og heller ikke brød sig om at arbejde mellem jul og nytår, så udfaldet var det sørgelige, at jeg, der i min gymnasiale og ungdommelige arrogance ikke havde anset den teoretiske køreprøve, som enhver ikke-

boglig kunne bestå, for andet end en formalitet, dumpede med et brag.

Aldrig havde jeg følt mig så elendig før. Der var aftalt kaffe og rundstykker hos Lisbet Buchreitz, hvis mor havde dækket bord og ventede i spænding, men jeg kunne intet spise. Kun Øjvind, min storebror, der var chauffør, og de andre lod til at nyde seancen. Det var straffen for det ungdommelige hovmod. 14 dage senere bestod jeg teori og praktisk køreprøve uden problemer.

At jeg intet havde lært af episoden, skulle vise sig nogle år senere, hvor jeg ved en enkelt deleksamen ved universitetet dumpede. Til beroligelse for læseren var det ikke i mit senere speciale oftalmologi, (øjensygdomme), men hos den utroligt rare professor H.C. Andersen i otologi (øre-, næse- og halssygdomme). Dels mødte jeg for sent til eksamen, dels havde jeg koncentreret mig om det raske øre på den unge pige, der var patient i den kliniske prøve, fordi det blødte overfladisk fra øregangen pga. alle de foregående eksaminanders måske lidt klodsede undersøgelsesmetode. "Straffen" var 14 dages klinisk tjeneste på professorens afdeling, hvilket var ganske interessant og lærerigt!





*Rektor Viktor Vestergaard kom til Ribe da vi begyndte i 1. g 1957*

Ved den højtidelige translokation 1960 i katedralskolens skolegård var der uddeling af legater, og det største legat, ingeniør Thorsens legat på 5000 kr. blev tildelt Henrik Præstholt og mig med halvdelen til hver. For mig var det et kærkomment økonomisk tilskud til det kommende medicinstudium i Aarhus.

Som en ekstra og kærkommen ballast i sin tale til studenterne, sagde rektor Vestergaard, ordret citeret ".....og her nytter det ikke, vi lader os bestemme af floktvangen." Det var lige vand på min mølle, og det er det stadigvæk!

I dag er det det politisk korrekte segment, der forsøger at diktere og pådutte verden deres idéer om globalisme og multikulturelt samfund, ingen individualisme, én stor pærevælling af ensartethed. Men jeg siger ligesom rektor Vestergaard, lad os ikke bestemme af floktvangen.

### **Mine arbejdsår i Ribe**

Så gik der 15 busy years til lægeuddannelsen og den efterfølgende speciallægeuddannelse i oftalmologi. Januar 1967 cand.med., Aarhus Universitet. Herefter 1/2 år som videnskabelig assistent ved Anatomisk Institut. Næsten 3 år ved Centralsygehuset i Esbjerg, fordelt nogenlunde ligeligt mellem kirurgi, intern medicin og gynækologi og obstetrik, hvilket i november 1970 gav autorisation som læge og fødselshjælper(!) Så kom springet til øjenafdelingen i Næstved, den eftertragtede



*Øjenklinikken i Lægehuset*



kursusstilling i øjenafdelingen ved Kommunehospitalet i Aarhus og 1.reservelægestilling i øjenafdelingen i Kolding, hvor jeg 1.marts 1975 fik autorisation som speciallæge, og derfra gik det direkte til Ribe den 1.august i en nyetableret øjenlægepraksis.

Sideløbende med ovennævnte havde jeg adskillige reservelægevikariater i Sverige og Danmark, natlægevagter i Esbjerg samt et par gange var jeg konstitueret overlæge ved øjenafdelingen i Skellefteå, ligesom der blev tid til at skrive videnskabelige artikler.

I den nystartede praksis var der kun konsultation 2-3 halve dage om ugen, idet jeg for at vurdere behovet samtidigt havde beholdt stillingen som 1.reservelæge i Kolding, men hurtigt voksede presset på konsultationerne, og allerede fra marts måned 1976 var det en full time praksis.

Forud for etableringen var gået nogle bestemt ikke kedelige forhandlinger med borgmester Carl Johan Pedersen, der, sekunderet af kommunaldirektør Carl Henrik Dons Christensen. De kunne tilbyde tomme lokaler i Lægehuset, som kommunen havde flerårigt lejemål på. At jeg skulle komme til at sidde dér i 37 år i nogle lokaler, som fra starten var tænkt som en midlertidig løsning, var der ingen, der forudså dengang.

Det var i øvrigt i C.J. Pedersens regeringstid, at hovedgaden i Ribe, Storegade blev omdøbt og inddelt i Overdammen, Mellemdammen og Nederdammen.

Det viste sig hurtigt, at der var et hidtil udækket behov for en øjenlæge i Ribe, selvom den hidtil eneste regionale øjenlægepraksis i Esbjerg kort forinden var blevet suppleret med endnu en.

Ofte stillede spørgsmål i praksis var, om en øjenlæge var det samme som en optiker og om en øjenlæge også var uddannet læge. De korte svar er nej og ja. Alligevel måtte jeg efter endt konsultation fra tid til anden høre en patient sige, nå, nu skal jeg hen til min rigtige læge!

Set i lyset af, hvordan en øjenlægepraksis den gang fungerede, forstår man egentlig godt, at folk kunne stille disse spørgsmål.



*Brillebestemmelse*

For det første var der en del refraktioner, brillebestemmelser, og det var før optikerne skilte sig ud fra de den gang så almindelige kombinerede urmager- og optikerbutikker som autoriserede optikere, og det var også før den datastyrede brillebestemmelse eksisterede.

I uddannelsen i Aarhus lagde daværende professor Viggo A. Jensen stor vægt på præcise brillestyrkebestemmelser (*The fine Art of prescribing Glasses*), så der var i starten en del sammenstød med de lokale urmagere/optikere, indtil vi fandt en fornuftig modus vivendi.

Ellers var arbejdet præget af kontroller af skele børn, diabetikere, patienter med forhøjet blodtryk, grå stær og grøn stær samt aldersbetingede forkalkninger (AMD) hvilket umiddelbart kan lyde trivielt, men pga. menneskers forskellige tilgang til livets tilskikkelser, var det langtfra kedeligt. Til disse kontroller var spaltelampe og funduscamera (fotoapparat til affotografering af øjenbaggrunden, herunder synsnerven) helt essentiel.

Det skal lige tilføjes, at en øjenpraksis i en by med et jernstøberi også kastede en del akutte tilfælde af sig, hvor man havde "glemt" eller ikke "havde haft tid til" at

bruge beskyttelsesbriller, når det var påkrævet, resulterende i enten svejseøjne eller fastbrændte fremmedlegemer i hornhinden. Begge dele ret så smertende tilstande.

På trods af øjets fysiske lidenhed åbner undersøgelsen af det en vidunderlig spændende og farverig mikroverden. Da øjet udviklingsmæssigt er en fremskudt hjerne-del, som kan sammenlignes med en blomst, hvor blomsterstilk er synsnerven og selve blomsten er den farvestrålende nethinde og iris, vil man ofte direkte ved en rutinemæssig øjenundersøgelse kunne se væsketrykket i hjernen afspejle sig i øjet.

Og på samme måde er der en række andre medicinske sygdomme, bl.a. dissemineret sklerose og autoimmune sygdomme, som giver øjensymptomer.

Og her kunne min adresse ikke have været bedre. Jeg savnede aldrig kollegial kontakt og fra tid til anden har jeg trukket meget på den viden, der var at hente hos mine kollegaer i Lægehuset. Og vice versa.

### Oplevelser gennem årene

Af specielle oplevelser i de 37 år skal nævnes en lille tildragelse, hvor en herboende flygtning skulle have rensat tårekanalerne. Han kom hen og ligge på briksen, blev forklaret, hvad der skulle ske, og havde accepteret. Men ikke så snart var der succesfuldt sprøjtet 1 milliliter sterilt saltvand ind i første tårekanal, før han sprang op som en trolde af en æske og før hen til håndvasken, harkende og spruttende og spyttende det, der var tilbage af den ene tusindedel 0,9% saltvand, ud i håndva-



*Spaltelampe undersøgelse eller biomikroskopi*

sken. Han er muslim, og episoden fandt sted under ramadanen. Sidenhen har jeg truffet ham i gadebilledet, og vi har begge to moret os over hændelsen.

En anden begivenhed, som jeg måske mest husker, fordi det var så krummende pinligt for mig, var, at en velkendt patient, en noget slidt og af sygdommen mærket kvinde omkring 40 år med diabetes, som kom til hyppige kontroller, fordi hun ikke passede sin diabetes ordentligt, men som jeg havde et afslappet forhold til, og omvendt. En dag var hun ledsaget af en pæn, sundt udseende mand uden rynker og med

## Weis Stue

HOTEL  
RESTAURANT  
TORVET  
6760 RIBE  
TLF. 75 42 07 00



røde kinder, hvorpå jeg venligt spurgte, nå, har du taget din søn med i dag. Næh, sagde hun, det er min mand!

Og apropos Jernstøberiet, så var indehaversken, frk. Obbekjær engang patient i min konsultation, og på et tidspunkt har jeg spurgt, ”hvor længe har du mærket symptomerne?” Efter et splitsekunds isnen-de tavshed i lokalet var svaret: ”De”! Så var jeg klar over, at vi ikke havde gået i klasse sammen!

På et tidspunkt fik jeg dødstrusler af en patient, der ikke passede de foreskrevne kontroller af sin regnbuehindebetændelse og derfor fik komplikationer. Dem mente han jeg var skyld i, og ikke bare det. For da konen efterfølgende gik fra ham, var det også det min skyld. Han mente at en passende straf for hans sjusk ville være, at jeg fik halsen skåret over!

Den sidste specielle episode, jeg vil nævne, var en kvindelig patient, som jeg kort efter start ”arvede” af min kollega i Esbjerg. Hun havde haft grøn stær fra 16-års alderen og blev behandlet med øjendråber og jævnligt kontrolleret. Hendes synsnerve var allerede påvirket af sygdommen, da jeg overtog kontrollerne. Hun var noget uvillig til at komme, undertiden udeblev hun, og når hun endelig dukkede op, var det som regel med bemærkningen om, at hun havde travlt og derfor ikke kunne nå at få de obligatoriske undersøgelser foretaget.

Over årene aftog hendes synsevne gradvist. Men en dag dukkede hun op, og jeg gjorde klar til at foretage de rutinemæssige undersøgelser. Hun blev stående i lokalet og sagde, at hun udelukkende kom for at skælde mig ud, foranlediget af, at en kollega skulle have sagt til hende, at hun ikke var blevet ordentligt behandlet af mig gennem årene. Så skældte hun yderligere lidt ud og forsvandt. Jeg kan ikke huske, om hun smækkede med døren. Måske havde hun glemt at sige til min kollega, at hun ikke passede kontrollerne i Ribe. Men meget menneskeligt at projicere skylden for elendighed ud på andre.



*Man kommer tæt på patienten, men her er det ikke frk. Obbekjær*

## **Pensioneringen**

Jeg havde ikke på noget tidspunkt overvejet at stoppe, selv om flere jævnaldrende kolleger gjorde det. Og flere af dem fortalte i øvrigt om, hvor forfærdeligt, det var, bl.a. fordi man uundgåeligt fik en depression efterfølgende. Men hvorfor stoppe, når ens arbejde samtidigt var ens hobby?

Da jeg nærmede mig pensionsalderen, kom der indenfor et år 3 yngre kolleger, alle kvinder, og spurgte, om de kunne købe min praksis. I starten var jeg noget forbløffet, for den havde ikke været averteret til salg. Men deres henvendelser virkede også som en slags wake up call, så jeg havde overtagelsesforhandlinger med dem alle tre. I starten meget trægt forløbende, for jeg havde ikke lyst til at sælge. De to første sprang så fra igen. Nr.2 dog først efter realitetsforhandlinger, hvor vi sammen havde fundet lokaler ude i byen, hvor vi begge kunne arbejde sammen i en toårig overgangsperiode. Pga. min træghed ringede hun en dag og sagde, at jeg ikke behøvede at spekulere mere over det, hun havde købt en praksis i en anden by. Den sidste interesserede var nordmand som min mor, og hun var efter min opfattelse også den klart bedst kvalificerede, så hende overlod jeg min praksis pr. 1.januar 2012.

Den af flere kolleger bebudede depression ventede jeg på et stykke tid. Den dukkede aldrig op! Måske fordi min efterfølger var så imødekommende og venlig at lade mig, uden at vi havde en aftale herom, komme og gå i hendes klinik som det passede mig de første mange måneder efter overtagelsen.

Og så må jeg som heltidspensionist bare konstatere, at Ribe by og omgivelserne i Nationalpark Vadehavet er et dejligt sted at være og at der er altid nye opdagelser, der venter på videre udforskning.

Skulle jeg nævne blot en af de mange kulturelle oplevelser, som Ribe byder på, er det Rued Langgaard festivalen med den dejlige musik. Allerede under studietiden i Aarhus fik jeg kendskab til og blev begejstret for hans musik. Især var det hans symfoni nr.16, Syndflod af Sol, som i den grad gjorde indtryk på mig. Passer så godt til en forårssolskindsdag i marsken.



*Jeg holder mig i form med cykelture.  
Foto: Folmer Iversen)*



- fri som fuglen...

# Froes

Herreds Sparekasse

Saltgade 4 | 6760 Ribe | 75 41 01 00 | [www.froes.dk](http://www.froes.dk)



## NYT FRA RIBE MUSEER

### Ribe Kunstmuseum on tour!

En del af arbejdet på Ribe Kunstmuseum går med at håndtere og planlægge udlån af museets værker. Vi er utroligt glade for, at så mange museer har fået øjnene op for Ribe Samlingen – og i løbet af de sidste par år er antallet af malerier, der vises i udlandet, steget markant. Stigningen kan muligvis forklares med den nye hjemmeside, der siden 2016 også har været hjemsted for en komplet digitaliseret udgave af alle museets kunstværker. Nu kan ethvert museum (eller privatperson) placeret hvor som helst i verden finde illustrationer af, hvad Ribe Samlingen ejer af forskellige kunstnere, blot de har en internetforbindelse. Vi har haft udlånt til Tyskland, Belgien, Schweiz og Frankrig i de sidste par år, og i 2020 sender vi værker til Tokyo, Yamaguchi, Paris og

Lillehammer. Herudover er vi repræsenteret på talrige af de store danske udstillinger – i øjeblikket har vi to værker med på den anmelderroste Anna Ancher-udstilling, der kan ses på Statens Museum for Kunst indtil 24.maj, lige som Schous stærke maleri af kongedatteren Chione bliver en del af udstillingen *Mythologies - The Beginning and End of Civilizations*, der åbner på ARoS d. 4.april.

På grund af de mange udlån ændrer ophængningen på museet sig et par gange i løbet af året, da værkerne jo af gode grunde ikke kan ses her i Ribe. Husk, at du altid kan orientere sig om de aktuelle ophængte værker på [www.ribekunstmuseum.dk/samling](http://www.ribekunstmuseum.dk/samling).

P.S. Dette er skrevet før Coronaen begyndte at hussere.



Ribe Kunstmuseums maleri af kirurgen Christian Fenger med hustru og datter udstillet på Tokyo Metropolitan Art Museum, Foto: The Yomiuri Shimbun

# ILD

SKRJABIN *og* LANGGAARD

## Rued Langgaard Festival 2020. Fra den 3. - 6. september

Russiske Aleksandr Skrjabin (1872 - 1915) og Rued Langgaard (1893-1952) var begge kunstneriske enegængere, som med udgangspunkt i romantikken skabte en ny visionær musik i de første årtier af det 20. århundrede. De var begge mystikere og troede på, at de igennem deres musik kunne skabe en ny åndelig bevidsthed, og så var det begge optaget af ilden som en både destruktiv og magisk kraft.

Det kommer i særlig grad til udtryk i Langgaards opera *Antikrist*, hvor gaslys er en gennemgående visuel ledetråd, og hvor verden mod slut står i flammer, og i Skrjabin sidste store orkesterværk *Prometheus*, der bygger på myten om Prometheus, der stjal ilden fra Zeus for at give den til menneskeheden. Til samme værk komponerede Skrjabin en lysstemme, der indgår i en syntese med musikken.

Ved festivalens hovedkoncert opføres *Antikrist* og *Prometheus* sammen i Ribe Domkirke, der med sin sakrale karakter er en spektakulær ramme om disse metafysiske værker, hvori realiseringen af Skrjabins lysstemme er en helt særlig attraktion. Dirigent er Michael Schönwandt, der som den første dirigerede *Antikrist* i sin helhed i 1980, og som efter en fornem debut ved Rued Langgaard Festival i 2018 med Debussys myste-

riespil *Den hellige Sebastians Martyrium* vender tilbage til festivalen med Sønderjyllands Symfoniorkester, kor og solister.

Ud over orkestermusikken spillede klavermusikken en hovedrolle for Skrjabin. Derfor medvirker pianisten Niklas Sivelöv, der har beskæftiget sig indgående med Skrjabins musik og indspillet en række af hans vigtigste værker.

For første gang opføres Rued Langgaards samlede værker for strykekvartet i sin helhed over tre koncerter med Nightingale String Quartet, der har indspillet de samlede kvartetter og vakt international opmærksomhed med deres medrivende og indsigtfulde fortolkninger. Dertil kommer en koncert med Rued Langgaards samlede værker for blæsere og strygere samt sopran og strygere med Esbjerg Ensemble og Signe Asmussen. Dermed gives et sjældent indblik i Rued Langgaards kammermusik, der spænder fra en romantisk og dybt personlig tilbageskuende stil til et moderne ekspresivt udtryk.

Aleksandr Skrjabin døde allerede som 43-årig og efterlod sig skitser til *Mysteriet*, et stort rituelt værk, der skulle realiseres over 7 dage i en tempelligende bygning i Indien! Med udgangspunkt i disse skitser komponerer Bo Gunge og Lars Møller en musi-

kalsk liturgi, der opføres som festivalens åbningskoncert på Ribe Domkirkeplads og med involvering af en række lokale instrumentalister og sangere.

Festival Student med involvering af unge fra Ribe Katedralskole videreføres i 2020 med fokus på Rued Langgaard og Aleksandr Skrjabin som kunstneriske utopister, der troede på, at de kunne skabe en ny mening i verden med deres musik. Med udgangspunkt i de to komponisters musik og tanker arbejdes der med kunstens rolle som åndelige medie i tiden for ca. 100 år siden og i dag.

Rued Langgaard Festival 2020 bliver også ramme om debutkoncert for Langgaard Band, hvor klassiske og rytmiske musikere nytolker originale Langgaard værker for nye besætninger.

Esben Tange, kunstnerisk leder. Rued Langgaard Festival.

Se mere på [www.langgaardfestival.dk](http://www.langgaardfestival.dk), som løbende opdateres



**Om lidt kommer foråret.  
Det er skønne dage og aftener  
i kælderen, på Torvet og  
Domkirkepladsen med os.  
Vi ses snart.**

---

Porsborgs Gastro Bar  
Torvet 3 - 6760 Ribe - porsborgs.dk



Ribe Hovedeng 25. februar 2020

## Kort nyt fra Ribe

*af redaktøren*

■ **El-ledninger** er nødvendige for at vores samfund kan fungere. Der er bygget mange vindmøller, ikke mindst ved Horns Rev ud for Blåvands Huk. Det er meget godt, men det kræver et veludbygget elnet for at kunne udnytte vindmøllestrømmen optimalt. Det overordnede elnet vi har i Vestjylland, er ikke tilstrækkeligt til at man kan udnytte vindkraften godt nok når det blæser rigtig meget.

Strømmen fra vindmøllerne ved Blåvand kommer i land i kabler nord om Esbjerg, og føres til en stor transformerstation ved landsbyen Endrup nord for Bramming. Derfra mangler der kapacitet til at føre den elkraft, som vi ikke selv kan udnytte, nordpå mod Norge/Sverige og syd på til Tyskland/Europa.

Derfor har det statslige selskab Energinet, som står for det overordnede elnet i Danmark, gennem de seneste år fremlagt planer for en 400 KV-linje gennem Vestjylland fra Holstebro via Endrup til grænsen

lidt øst for Tønder. Den vil komme til at omfatte to sæt ledninger på ca. 35 m. høje master. Ledningerne skal sandsynligvis sidde ved siden af hinanden, så de vil komme til at fylde ca. 30 m. i bredden. Hele strækningen er på 170 km.

Det har sat sindene i kog i lang tid og der er holdt mange møder, hvor lodsejere, kommuner og interesseorganisationer har kunnet vurdere og kritisere. Energiministeren i den forrige regering deltog i mange af møderne, så han lærte vestjyderne at kende, som de kan være, når nogen vil pådutte dem noget! Fynboen Lars Chr. Lilleholt glemmer nok ikke de seje vestjyske protester!

For over 10 år siden var der på landsplan bred enighed om at el-ledninger så vidt muligt skal føres som nedgravede kabler. Det var der mange borgere som kunne huske, da planerne for den nye

400 KV-ledning blev lagt frem. Der var også mange lokale kommunalpolitikere og



*Sådan kommer det nok til at se ud*



lokale folketingsmedlemmer og folketingskandidater som huskede. Og man undlod heller ikke at pege på at der jo var fuld gang i en plan om etablering af et stort søkabel til England eller Holland.

Energinet søgte at forklare sig, men stod fast på at det ikke lod sig gøre at grave hele ledningen ned. Man kunne måske lægge enkelte mindre strækninger i kabel. Specialister fra ind- og udland blev sat i gang med en nøjere vurdering af kabellægningsmulighederne, og meldte ud at man af tekniske grunde ikke kan kabel lægge mere end 15 % af en så stor ledning, når det skal være vekselstrøm. Det vil sige at op til i alt ca. 25 km. af de 170 km. kan kabel lægges, opdelt i kortere strækninger.

Et meget langt søkabel kan kun bygges til jævnstrøm, og det kan/skal alene føre strøm mellem to stationer og skal ikke kunne tappes fra flere steder under vejs, således som den ønskede landleddning skal kunne, for at kunne levere strøm der hvor der er brug for det. Lange vekselstrømskabler bliver varme og danner modstrømme, som reducerer effekten meget, siger Energinet og deres rådgivere.

Der blev herefter udarbejdet et nyt forslag, hvor der lægges kabel ved passagen øst om Ribe og Tønder, samt hvor nogle af de store vandløbsdale, som Skjern Å og Kongeå, passerer. Det forslag har været i høring, hvor kommuner og lodsejere mfl. kunne komme deres bemærkninger og ændringsforslag.

Disse er så blevet vurderet af Energinet og fulgt i et vist omfang. Det endelige forslag er nu lagt frem og en del bygningsejere kan se frem til ekspropriering og dermed tvungen flytning. Mange andre kan se frem til at skulle vænne sig til et stort ledningsanlæg i deres nærhed mod en sikkert for lille erstatning eller ingen!

I Ribe området bliver 5,8 km. af ledningen lagt i kabel. Det er fra Koldingvej til Haderslevvej via Tange, så hele ådalen friholdes. Det er tillige stillet i udsigt at de nuværende luftledninger med op til 150 KV bliver lagt i kabel. Hvis det følges op,

vil Ribeområdet blive helt frit for luftledninger. Det skal følges op!!



*Kurveholmen 16, en af de store, og alle forskellige villaer fra begyndelsen af 1900 tallet*

■ **Stella Gregersen R.35** er måske den nulevende ripenser der kender Mølledammen allerbedst. Hun har boet på Kurveholmen siden 1943, da hun som 25-årig sammen med sin mand slagtermester Peter Gregersen flyttede ind i nr. 16. Hun er indfødt ripenser ældst af en børneflokk på 7. Hendes far var skindhandler og boede i en årrække



*Arne Hansen i 2005 sammen med Ripensersamfundets daværende formand Knud W. Kastrup*

også på Kurveholmen. Stella Gregersen flyttede sidste år ind på Dagmargården, hvor hun i juni vil kunne fejre sin 102 års dag. Hun boede de seneste 20 år alene i sit store hus, som i dag næsten er et Tornerosehus som venter på en velhavende køber.

Stella Gregersen har realeksamen fra Katedralskolen i 1935 og er således 85 års jubilær i år. Hun har tidligere næsten altid mødt op hvert 5. år når der var chancer for at møde sine kammerater fra skoletiden og hun inviterede ofte hjem i sin store have. Hendes datter Lis Gram har i år 60-års jubilæum – ligesom redaktøren!

Stella Gregersen havde en bror Arne Hansen. Han var student fra 1945, og da han havde 60-års jubilæum i 2005, gav han et stort legat til skolen. Det er Ripensersamfundets Jubilæumslegat med en grundkapital på 1 mil kr. Han gav det i taknemmelighed over for skolen og dens lærere, som gav sine elever så god en undervisning på trods af de meget vanskelige vilkår under den tyske besættelse.

Arne Hansen ønskede at give støtte til dygtige studenter fra skolen, som ønsker at supplere deres studier ved et dansk universitet med studier ved et udenlandsk universitet. Legatet har været uddelt hvert år siden. Arne Hansen døde ret kort tid efter jubilæumreceptionen i 2005.

■ **Høje vandstande i Ribe** var der midt i februar med den vedholdende regn og den vedholdende blæst fra vest. Den kraftige og langvarige regn fik Ribe Å til at gennembyrde et dige nord for Varming, der

skulle sikre at åens vand ikke kan løbe ind i Østermade området, hvor Ribe Fritidscenter med de store boldbaner ligger. Det medførte at boldbanerne stod med 1,2 m. vand så drengene kunne bade og svømme på opvisningsbanen. Selve fritidscentrets bygninger er sikret ved diger, men grundvand trænger ind under centret, som har faste grundvands-pumper, der klarer det vanlige behov. Men med så meget vand uden for digerne måtte der flere ekstra pumper sættes ind. Med nød og næppe klarede man det værste.

Vest for byen er det sluselukning som følge af vestenvind, der bestemmer vandstanden. Den 23. februar var vandstanden ved Hovedengen næsten lige så høj som vandstanden oven for sluserne. Det bevirkede at Kolvig restauranten blev sat under vand og mange kældre i Holme vej området fik vandskader. Kolvig blev så medtaget at den vil være lukket i måske op til to måneder. Et par Kite-surfere afprøvede engene mellem A11 og byen og overhalede nogle forskrækkede bilister på hovedvejen!

Den langvarige regn og de hyppige højvander i marsken har hævet grundvandsstanden i den gamle bydel, så flere kældre har vandskader. Således har der været indtrængende vand i kældre på Katedralskolen. Det troede man ikke kunne ske.



*Jernstøberiområdet 25.02.20 set fra rundkørslen ved Føtex*



*Mølledammen i september 2019*



*Mølledammen i februar 2020*

■ **Mølledammen** er fortsat en sag der optager Ribes borgere. Stærke kræfter har presset kommunen til at gøre noget og ikke affinde sig med at Mølledammen og Østeråen nu engang er mest natur og beskyttet område med værdifuld flora og fauna.

Byrådet har besluttet at henvende sig til Miljøministeriet med anmodning om at få dispensation til at holde selve Mølledammen fri for grødevækst gennem op til 12 skæringer i perioden fra først i maj til ud-

gangen af september. Man henviser til at Mølledammen gennem århundreder siden år 1250 har været holdt fri for grøde som reservoir for byens mange vandmøller. Altså ren kulturhistorie!

Nu er det spændende hvad sagkundskaben og den ansvarlige myndighed siger. Men det er også spændende, om kommunen kan finde de 240.000 kr. som det vurderes at ville koste.

■ **Madstation Ribe** er blevet opgivet. Det var planen at bruge den fredede banegård aktivt i byen som et sted, hvor lokale producenter af økologiske fødevarer kunne præsentere og sælge deres varer. Der skulle desuden være cafe og restaurant. Projektet var støttet af Realdania og Syd Energi. Der har været arbejdet med det siden 2017 og man havde håbet at være klar til åbning her i løbet 2020. Der var udarbejdet detaljerede tegninger, som var forhåndsgodkendt af Slots & Kulturstyrelsen. Men da det kom til den endelige godkendelse, kunne styrelsen ikke acceptere at der skulle laves store indvendige ændringer for at skabe tilstrækkeligt store rum. Der har været forhandlet frem og tilbage, men nu har bestyrelsen givet op og dropper projektet oplyser formanden Niels Toft, der ellers er en af Ribe store igangsatte. Han har i mange år drevet Stenbohus og i de senere år det tidligere Hotel Sønderjylland, nu Hotel Ribe. Desuden har han nyligt forpagtet restauranten ved Kammerslusen.

■ **Katedralskolen** nåede før vinterferien at opføre elevernes ”skolekomedie” Det var en musical over Shakespeares ”Romeo og Julie” Mere end 40 elever havde gennem flere måneder arbejdet med opgaven og det blev



*Romeo og Julia som musical*

til 3-4 opførelser i dagene 5. og 6. februar, alle for fyldt sal i hallen ved Damvejen. Heldigt at det var før Corona-lukningen af skolen. Der var udfoldet stor kreativitet i arbejdet med musik, sang og sceneopbygning.

■ **Mandø** har ved nytårstid gjort status. Der er kommet 5 nye fast boende til øen i løbet af 2019 så indbyggertallet er nu oppe på 34. Hertil kommer at to velfungerende pensionistægtepar vil flytte fast til øen i løbet af 2020. Det er man meget glade for i Mandø Fællesråd, der er i gang med en renovering af Brugsen. Desuden ser det ud til at lysforholdene, eller rettere vintermørket på Mandø, er så godt at øen formentlig bliver det andet sted i landet, som godkendes som ”Dark Sky” område. Det er et område med særlig gode stjerneobservations muligheder.

Møn er det første godkendte Dark Sky område, og derfra meldes der om vækst i turistbesøg som følge af certificeringen.

Der er i øvrigt bevilget i alt 21,7 mil kr. til formidling i hele Nationalpark Vadehavet, og heraf ser det ud til at 3,4 mil skal bruges på Mandø. Det venter man sig meget af – både i arbejdspladser og turistbesøg.

Det vil kræve forberedt offentlig transport til og fra øen. Det forsøger Fællesrådet at sikre gennem en ordning med ”Flextrafik” Det går lidt trægt, ikke mindst på grund af de til tider meget usikre adgangsforhold. Øen har således i denne vinter været afskåret helt fra forbindelse til fastlandet i perioder på flere døgn.ww

■ **Lynddahl Plast** har haft nogle gode år, hvor omsætningen samlet er fordoblet. Det har medført at firmaet er gået i gang med en stor udvidelse. Der er ansat ca. 100 medarbejdere i firmaet og det ventes at blive nødvendigt at udvide med 10-15 flere. Den nye afdeling skal benytte robotteknologi, men det kræver dog også et antal levende hænder!

Firmaet ejes overvejende af direktøren, Rasmus Lynddahl, mens hans forældre





*Her bag vejskiltene skal Skater og Street Parken ligge*

Jenny og Bjarne Lynddahl, som grundlagde virksomheden i 1973, stadig ejer en mindre del. Bjarne begyndte i sin tid i sin svigerfar, Svend Julius' garage i Tangeområdet! Jenny var dengang kontorassistent i Stift amtet. Pudsigt er det, at sønnen Rasmus nu bor med sin familie i den tidligere Stiftamtmandsbolig, som han har købt sammen med det meste af den store have. Resten af den gamle Amtsgård er opdelt i et antal ejerlejligheder, hvis ejere har ret til at benytte en del af haven.

■ **Ribe Apotek** som i 1970 flyttede fra Overdammen til Tvedgade ved siden af Lægehuset, er nu blevet flyttet til nye lokaler i Tømmergangen, hvor der senest var børnetøjsforretning. Her lå Ribe Cykellager også for rigtig mange år siden. Apoteker Jacob Møller driver også et apotek i Kvicklys forlokaler og desuden to apoteker i Esbjerg. Lokalerne i Tømmergangen er så store at der er indrettet en pakkeafdeling, som vil kunne pakke op mod en tredjedel af al receptmedicin der sælges i Esbjerg kommune.

Hvad der skal ske med den gamle bygning ved Tvedgade vides ikke. Måske boliger, dets forgænger på Overdammen?

■ **Ny Skater og Street Park** skal der nu laves ved Fritidscentret. Man har udset sig et areal der ligger ved den nye vej, Sportsvej ud mod den lille sø, som Tved Å løber gennem. Det er et lidt kuperet areal, formet af sand der er gravet op fra søen, som i sin tid blev anlagt som sandfang. Her skal der bygges en bane på ca. 600 m<sup>2</sup> hvor Ribes unge skatere kan udføre deres mere eller mindre halsbrækkende øvelser.

Det bliver et mere synligt sted end tidligere, hvor der tæt ved fodboldbanerne, var en stor rampe ved siden af den flotte rullehockey bane, som bl.a. redaktøren fik lavet sammen med unge for godt 25 år siden. Den blev sløjftet da man byggede centrets store Hal 3 for omkring 10 år siden!

Der bliver plads til de unge brugere af skateboard, BMX cykler, løbehjul og rulle-skøjter. Bare der nu er nok unge hedsporere i Ribe. Det kneb det lidt med for 25 år siden.

■ **Egebæk gl. skole** er blevet solgt af kommunen. Skolen har i mange år ikke fungeret som folkeskole, men den har rummet forskellige foreningsaktiviteter, som ved et salg kunne blive hjemløse. Køber er en ung familie fra Bramming, som vil bruge det meste af selve skolebygningen til en stor familiebølg. Men Ribe Bueskytelaug, som hidtil har brugt skolens tidligere gymnastiksal, har nu et lejemaal med køber og kan fortsætte med deres aktiviteter. Det samme gælder Hviding lokalarkiv, som kan blive der indtil der er fundet andet rum. Det er der så vidt vides ved at ske i forbindelse med Kultur og Aktivitetstcentret i Hviding.

■ **Uffe Skalborg Hansen** der i mange år var en del af advokatfirmaet Hjerrild og Bisgaard har meldt sig klar til at være bisidder for medlemmer af Ældre Sagen i Ribe. Det er der også andre der har gjort, så det er gode muligheder for os ældre til at få støtte.

■ **Danmarksindsamlingen** fik en særlig vinkel i Ribe. Mikkel Madsen på 9 år brændte for at gøre en indsats. Han ind-

samlede pantflasker og dåser med mere i så stort omfang at han på indsamlingsdagen kunne aflevere 14.580 kr. til det gode formål. Det var den tidligere landsholdsspiller i håndbold, Lars Rasmussen der tog imod gaven. Det glædede mange i Ribe som sportsligt er en håndboldby. Mikkel takkede de mange der havde hjulpet ham ved at aflevere flasker på hans bopæl i Engparken. Sej gut, hvad mon han bliver til med årene?

■ **Ribe Campingplads** er blevet kåret som Danmarks bedste i gruppe "Klassisk". Kåringen sker på grundlag af gæsters indstilling til en faglig jury, som vurderer alle indstillinger. Det foregik på messen Ferie For Alle i Herning i slutningen af februar. Det er et stort skulderklap siger ejerne Anne Schested Hansen og Jonas Grønbech. De overtog pladsen for få år siden og har fulgt op på det gode ry den havde, da de overtog. Man må håbe Corona'en slipper sit tag snart så de kan få noget ud af sommeren. Ja der er meget i Danmark der vil være afhængig af epidemiens forløb.

■ **Erna Møller** er glaskunstner og driver sin butik i Hans Tavsens Hus ved siden af Domkirken. Hun er bornholmer, og det hører man tydeligt når hun taler. Hun er endt i Ribe fordi hun for mange år siden besluttede at blive lærer. Det blev hun så fra Ribe Seminarium, hvor det lykkedes hende at blive optaget i 1982. Her traf hun lidt senere sin mand Dan. Så nu er Ribe det sted hun har boet længst i sin tilværelse.

Hun har altid haft lyst til at forme og gøre det nu mest i glas. Hun holder meget af klare farver og kombinerer dem på tit overraskende måde. Der er mange der holder af at komme i hendes butik, og den har nok heller ikke nogen helt dårlig placering, i betragtning af de godt og vel 200.000 mennesker, der gæster Domkirken hvert år.



*Kreative Erna*

**Afsender:**

Ripensersamfundet v/Elisabeth Kjær Sydenham  
Skibhusvej 37, st, 5000 Odense

## Ripensersamfundet

er en forening af tidligere elever fra Ribe Katedralskole samt for skolens nuværende og tidligere lærere og ansatte.

Foreningen arrangerer en reception for årets dimittender og jubilarer. Den afholdes i forbindelse med translokation på Katedralskolen i juni.

Foreningens medlemsblad, Ripenserbladet, udkommer tre gange pr. år. I februar-nummeret indkaldes der til generalforsamling og årsmøde, april-nummeret indeholder en liste over de medlemmer som er jubilarer det år, og oktober-nummeret indeholder billeder fra årets jubilarrangementer. Bladet er udkommet siden 1916.

Der udsendes meddelelse om nyt og nyheder på hjemmesiden til de medlemmer, som har oplyst deres mail-adresse.

Eftertryk af artikler er kun tilladt efter aftale med redaktionen.

Oplysninger om foreningen kan findes på hjemmesiden: [www.ripensersamfundet.dk](http://www.ripensersamfundet.dk).

Medlemskab og adresseændring tegnes/meddeles enten ved en e-mail til: [ripensersamfundet@ripensersamfundet.dk](mailto:ripensersamfundet@ripensersamfundet.dk), på hjemmesiden eller ved at kontakte sekretæren.

Reklamationer over ikke modtaget blad meddeles til sekretæren eller anmeldes via hjemmesiden.

**Husk at meddele adresseændringer til foreningen, både for bolig og mail.**