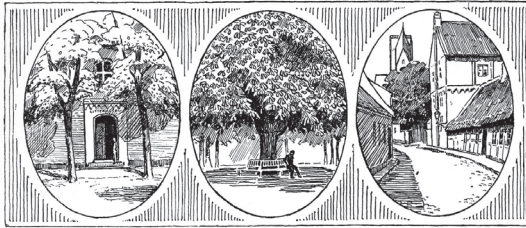


Ripenserbladet

Medlemsblad for Ripensersamfundet · Nr. 1 · Februar 2016



RIPENSER-BLADET



MEDLEMSBLAD FOR RIPENSER-SAMFUNDET.

Nr. 1—2.

Februar 1916.

1. Aargang.

Ripenser-Bladet.

GENNEM Udsendelsen af dette Nummer af Ripenser-Bladet prøver Ripenser-Samfundet paa noget i Skolesamfundenes Historie hidtil ganske ukendt: Udgivelsen af et Medlemsblad. Om Forsøget har nogen Mulighed for at kunne lykkes, afhænger først og fremmest af den Tilslutning, Bladet maatte finde hos Læserne. Det er hidtil lykkedes Samfundet at samle og beholde en trofast Medlemskreds, der i Størrelse saavidt vides overgaar de øvrige Skolesamfund. Til denne trofaste Medlemskreds henvender Bladet sig nu og beder dem, der er rige i Aanden, at skrive i Bladet om alt det, der som gode Ripensere ligger dem paa Hjerte, og det beder dem, der er rige paa Gods, understøtte Bladet økonomisk. Samfundets Bestyrelse modtager med den største Taknemlighed ethvert Bidrag, stort eller lille, til Bladets fortsatte Udgivelse. Kun dergennem vil Bladet kunne opfylde sin Mission: at blive et gennem Aaringer fortsat, fra en famlende Begyndelse til stedse større Fuldkommenhed udviklet, fast Bindeled mellem alle de mange, der med Rette føler sig i Taknemlighedsgæld til Ribe og Ribe Skole. Det vil da i Overensstemmelse med sit Formaal kunne bringe os alle Bud om alt, hvad der sker og er sket i

Ripenserbladet fylder 100 år

Side 8



**JENS
PEDERSEN**
ApS

**Aut. EL-installatør
Ø. Vedstedvej 52
Tlf. 75 42 32 32**

RIBES ÆLDSTE KJØBMANDSFORRETNING



PRØV VORES
PORTVINS-
MARINEREDE
FRUGTER

PARMO W. PEDERSEN - RIBE - 75 42 03 26



**Ribes Blomsterhus
Mathiesen**

Seminarievej 6 - 6760 Ribe
75 42 08 33 - 75 42 49 61

Mail din bestilling på 5402@interflora.dk
www.interflora.dk

Nordea 

Ribe afdeling
Seminarievej 8 · 6760 Ribe
Tlf. 75 41 11 11

Foreningens organisation

Formand

Povl Dons Christensen, s.65
Carstengade 22
1770 København V
20 16 22 58
formand@ripensersamfundet.dk

Næstformand

Hanne Krag Fugleholm, s.84
20 42 24 05
naestformand@ripensersamfundet.dk

Kasserer

Hans Erik Christensen, s.65
50 50 84 95
kasserer@ripensersamfundet.dk
Bankkonto: 9738-0001961136
Girokonto: 106-6676

Sekretær

Hanne B. Elmelund Gam, s.69
60 78 47 23
sekretaer@ripensersamfundet.dk

Redaktør

Henrik Præstholt, s.60
40 45 17 28
redaktoer@ripensersamfundet.dk

Webmaster

Ole Kromann Hansen, s.64
40 62 31 90
webmaster@ripensersamfundet.dk

Bestyrelsesmedlem

Helle Spange Mortensen
40 37 82 38
hsm@ripensersamfundet.dk



Puggaardsgade.

Værd at huske...

Generalforsamling og årsmøde med efterfølgende buffet
lørdag den 27. februar 2016 kl. 14 på Katedralskolen i Ribe

Næste nummer af bladet udkommer primo april
med deadline 7. marts 2016

Jubilarreception
fredag den 24. juni 2016 fra ca. kl. 12 efter translokationen

INDHOLD

Formandens nytårshilsen og program for årsmøde.	4
Indkaldelse til, og dagsorden for generalforsamling	5
Digitalisering af 100 års Ripenserblade	6
Ripenserbladet – 100 år.	8
Rektor Karsdals beretning om sin tid ved Ribe Katedralskole . . .	14
Kort nyt fra Ribe.	18
Adresseændringer m.v.	25



Nytårshilsen

Povl Dons Christensen, formand

Her i 100-året for udgivelsen af det første Ripenserbland ønsker jeg Ripensersamfundets medlemmer et glædeligt nytår med tak for jeres trofaste støtte til foreningen.

Foreningen er stadig en forening, vi kan være stolte af sammenlignet med andre foreninger af gamle elever. Men det er ingen hemmelighed, at vores støtte primært kommer fra elever fra Ribe Katedralskole, som har nået jubilæumsalderen.

De seneste fem år er der dimitteret mere end 1.000 fra skolen. Heraf har kun 9 (ni!) meldt sig ind i foreningen. Det er en af de udfordringer, vi står over for.

En anden udfordring er rekrutteringen af nye bestyrelsesmedlemmer.

I år skifter foreningen formand, og dødsfald og sygdom har gjort indhug i antallet af bestyrelsesmedlemmer og suppleanter.

Mit nytårsønske er derfor, at medlemmer af Ripensersamfundet vil stille op til valget på generalforsamlingen til februar, så vi kan fortsætte det produktive arbejde med at servicere medlemmerne gennem arrangementer og bladet.

Igen Godt Nytår – og på gensyn i Ribe den 27. februar til generalforsamling og årsmøde, hvor den nytiltrådte rektor Kristian Bennike vil holde foredrag.

Og hvor vi slutter af med lækkerier fra skolens kantinechef, Sussi Olesen.

Årsmøde 2016 med efterfølgende bespisning



Rektor Kristian Bennike.

Efter generalforsamlingen vil der blive serveret en kop kaffe, og derefter er der ca. kl. 16 årsmøde, hvor Katedralskolens nye rektor, Kristian Bennike vil holde foredrag med titlen:

»Gymnasieskolen på vej mod 2020«, hvad har de mange reformer betydet for gymnasieskolen og har begrebet 'almen dannelse' fået en ny betydning?

Efter årsmødet inviterer Ripensersamfundet medlemmer og eventuelle ledsagere til en let anretning og hyggeligt samvær i Salen på Katedralskolen.

Ripensersamfundet byder hertil på et glas vin, en øl eller en vand. Ønsker man yderligere at drikke, er det for egen regning (kontanter eller Mobile-Pay).

Tilmelding til årsmødet sker via hjemmesiden www.ripensersamfundet.dk eller til Ole Kromann pr. mail: okh@ripensersamfundet.dk eller telefonisk: 40 62 31 90

Tilmelding skal ske senest fredag den 19. februar 2016

Indkaldelse

Der afholdes ordinær generalforsamling i Ripensersamfundet

lørdag den 27. februar 2016 kl. 14.00

i Sangsalen, Ribe Katedralskole

Dagsorden

- a) Valg af dirigent og referent.
- b) Beretning om foreningens virksomhed i det forløbne år.
- c) Forelæggelse af det reviderede regnskab for foreningen og for Dimittendfondet til godkendelse.
Forelæggelse og vedtagelse af budget for det kommende år.
Forelæggelse af forslag til medlemskontingent.
- d) Indkomne forslag.
- e) Valg af formand, bestyrelsesmedlemmer samt suppleanter.
- f) Valg af revisor og revisorsuppleant.
- g) Eventuelt.

Ad pkt. d:

Der er ikke indkommet forslag.

Ad pkt. e:

Formand:

Povl Dons Christensen (S.65) ønsker ikke genvalg.

Bestyrelsen foreslår foreningens kasserer Hans Erik Christensen (S.65) nyvalgt som formand.

Bestyrelsesmedlemmer på valg:

Henrik Præstholm (S.60) og Hanne Fugleholm (S.84) er på valg.

Ingen suppleanter på valg.

Bestyrelsen opfordrer kraftigt til, at man opstiller til bestyrelsesarbejdet.

Ad pkt. f:

Merete Lindqvist (S.76) er på valg.

Kirsten Hingeberg Larsen (R.65) er på valg som revisorsuppleant.

Efter Generalforsamlingen er der årsmøde, hvor rektor Kristian Bennike taler.

Dernæst er Ripensersamfundet vært ved en let anretning i Salen.

Læs om årsmødet på foregående side i bladet.

Digitalisering af Ripenserbladet

Povl Dons Christensen

På generalforsamlingen i 2015 blev der både efterspurgt, at Ripenserbladet fortsat udgives på papir, SAMT at medlemmerne elektronisk kunne få adgang til de gamle blade.

Foreningen rådede over tre hele sæt af Ripenserbladet gennem alle 100 år. Ét sæt hos redaktøren, ét sæt i arkivet, som er under overlevering til Ribe Byhistoriske Arkiv og ét sæt hos formanden.

Oversigt over Ripenserbladene gennem 100 år			
Bind	Årgang	Antal blade	Sider scannet
"0"	Intro + register		80
1	1916-26	23	318
2	1927-34	31	478
3	1935-50	24	376
4	1951-62	37	346
5	1963-68	24	324
6	1969-74	22	346
7	1975-78	15	354
8	1979-82	12	318
9	1983-86	15	414
10	1987-90	14	474
11	1991-93	12	484
12	1994-95	9	370
13	1996-97	8	328
14	1998-99	8	366
15	2000-01	8	354
16	2002-03	8	386
17	2004-05	8	306
18	2006-07	8	330
19	2008-09	8	380
20	2010-11	7	346
21	2012-13	6	324
"22"	2014-15	6	300
Jubilæumsskrift	2012	1	132
Heimdal – 50 år	1915	2	83
		316	8.317

Bestyrelsen besluttede, at formandens sæt kunne lade livet til fordel for en scanning af alle siderne og opsætning som elektroniske blade.

I alt drejede det sig om over 8.300 sider, som skulle scannes, fordelt på 316 blade i 22 bind, et registerbind samt som bonus jubilæumsskriftet fra 2012 og et jubilæumsskrift om Heimdal gennem 50 år fra 1915. Sidstnævnte var i øvrigt Ripenser-samfundets første udgivelse, året inden det første Ripenserblad udkom.

Vi kontaktede hen over sommeren Rosendahls Grafisk Produktion, som har løst opgaven med digitalisering af dokumenter for både offentlige myndigheder og private firmaer og foreninger.

Et overslag på opgaven blev 50-55.000 kr., og for det beløb ville vi få en maskin-scanning og to typer filer: En 'bladrefil' (som man kender det fra tilbudsaviser o.l.) samt en download-bar pdf-fil. I begge typer vil man kunne søge enkelte ord, som for eksempel »Heimdal«, »Edelberg«, »general-forsamling«.

Vi kontaktede »Ejnar og Meta Thorsens Fond« med henblik på at søge støtte til digitaliseringen, og endnu en gang viste Fonden sig fra en overordentlig venlig side,

idet den donerede 25.000 kr., hvilket vi er meget taknemmelige for.

Den første del af opgaven løste vi selv: At samle og gennemgå samtlige blade for mangler og dubletter. Samt at generere et registerbind, som omfatter alle bindene.

Efter at årets sidste Ripenserblad udkom i november, blev alle bindene sendt til opskæring, scanning og systematisering hos Rosendahl.

Resultatet forelå lige omkring nytår, og på generalforsamlingen i februar vil vi demonstrere, hvor (nemt) man kan tilgå denne uvurderlige historiske skat.

Dernæst vil flerne være tilgængelige for alle medlemmer på Ripensersamfundets gennem en log-ind kode.

Det er foreningens 100-års gave til medlemmerne!

PS

Der er i forbindelse med digitaliseringen udarbejdet indholdsfortegnelser for bind 21 og »22«. De vil ikke blive trykt i bladet, men kan leveres ved henvendelse til redaktøren, hvis man ønsker dem til eventuel indbinding.



- fri som fuglen...

Fros

Herreds Sparekasse

Saltgade 4 | 6760 Ribe | 75 41 01 00 | www.froes.dk

Ripenserbladet - 100 år

Henrik Præstholm

Denne artikel er alt overvejende uddrag af min artikel i Jubileumsskriftet fra 2012. Jeg har kortet ned med hård hånd, og næsten alle billeder er udeladt. Interesserede vil med den og Jubileumsskriftets artikel kunne finde frem til uddybninger i de enkelte blade i den digitale udgave af alle årenes Ripenserblade, som er beskrevet på de forrige sider. Den bliver tilgængelig for alle medlemmer i løbet af foråret 2016. I kan glæde jer til den oplevelse, og jeg ønsker jer alle god jagt.

De første år

I februar 1916 udkom det første nummer af Ripenserbladet. Det var et dobbeltnummer på 16 sider. Bladhovedet var tegnet af arkitekt H. Peters. Redaktør var J.L. Buch, og med K.H. Rosenstand som redaktionssekretær.

Skal man her forsøge at beskrive bladets udvikling gennem dets 100 år er det nærliggende at se lidt på dets skabelse. Det har man i øvrigt jævnlige gjort gennem bladets historie.

Allerede ved foreningens dannelse i 1912 har der givet været overvejelser om at holde sammen på medlemmerne med en eller anden skriftlig kommunikation. Den mangeårige redaktør af bladet Kai H. Rosenstand fortalte i 1962 i forbindelse med foreningens 50 års jubilæum, at det var en af Ripensersamfundets stiftere, daværende politifuldmægtig J.L. Buch, som var den der foreslog, at der skulle udgives et medlemsblad. Med virkende til planerne kan også have været at foreningen i 1915 udgav et hæfte om Heimdals første 50 år skrevet af medicinstuderende Knud Fogh, der også var med til at stifte Ripensersamfundet.

Det første blads forside, som er gengivet på forsiden af nærværende blad, formulerede redaktionen og bestyrelsens baggrund, ønsker og håb, en slags »indgangsbon« . Jeg synes handlekraft og fremsynethed lyser ud af ordene, og de var egentlig så godt formulerede, at de stadig må være gældende.

I kan læse den i sin helhed her:

»GENNEM Udsendelsen af dette Nummer af Ripenser-Bladet prøver Ripenser-Samfundet paa noget i Skolesamfundenes Historie hidtil ganske ukendt: Udgivelsen af et Medlemsblad. Om Forsøget har nogen Mulighed for at kunne lykkes, afhænger først og fremmest af den Tilslutning, Bladet maatte finde hos Læserne. Det er hidtil lykkedes Samfundet at samle og beholde en trofast Medlemskreds, der i Størrelse saavidt vides overgaar de Øvrige Skolesamfund. Til denne trofaste Medlemskreds henvender Bladet sig nu og beder dem, der er rige i Aanden, at skrive i Bladet om alt det, der som gode Ripensere ligger dem paa Hjærte, og det beder dem, der er rige paa Gods, understøtte Bladet Økonomisk. Samfundets Bestyrelse modtager med den største Taknemlighed ethvert Bidrag, stort eller lille, til Bladets fortsatte Udgivelse. Kun derigennem vil Bladet kunne opfylde sin Mission: at blive et gennem Aaringer fortsat, fra en famlende Begyndelse til stedse større Fuldkommenhed udviklet, fast Bindeled mellem alle de mange, der med Rette føler sig i Taknemlighedsgæld til Ribe og Ribe Skole. Det vil da i Overensstemmelse med sit Formaal kunne bringe os alle Bud om alt, hvad der sker og er sket i vor gamle By og vor unge Forening, og det vil blive det Sted, hvor alle Ripensere mødes til Drøftelse af Byens, Skolens og Samfundets Velfærd. Barnet har nu set Lyset og har faaet sit Navn. Det staar nu til Ripenser-Samfundets Medlemmer at gøre det ligesaa gammelt, ligesaa vidtskuende og ligesaa tillokkende som den By, hvis Navn det bærer.«

Fra første blad lagde man nogenlunde det mønster for bladet og dets indhold, som stort set har været gældende siden. Det var eksempelvis artikler om Ribes historie og hændelser i byen. Katedralskolen og dens lærere samt oplysninger om elever fra skolen. Det var referater fra generalforsamlinger, møder og fester i Ripensersamfundet. Kimen til senere numres righoldige personalia stof blev også lagt i det første nummer.

De første årgange

Når man læser i de første årgange af Ripenserbladet slår det en, at 1. Verdenskrig næsten ikke er omtalt. Den er overhovedet ikke nævnt i forbindelse med Ripensersamfundets virksomhed i perioden 1916 til 1918.

I løbet af 1918 trak J.L. Buch sig ud af redaktionen og fra december 1918 var K.H. Rosenstand ene redaktør.

I bladet fra december 1918 var der for første gang stof, der var nærmere relateret til verdenskrigen. Det omtaltes, at der fra 1915 var kommet en del krigsfanger til Ribe, hvortil de var flygtet. Der var i bladet



Redaktør Kai H. Rosenstand ca. 1930.

tillige oplysninger om faldne sønderjyder med tilknytning til Ribe og Katedralskolen.

K. H. Rosenstand var i slutningen af 1918 flyttet hjem til Ribe, hvor han i 1919 blev journalistelev på Ribe Stiftstidende. Rosenstand fortsatte som færdiguddannet ved Ribe Stiftstidende, men da redaktør Willemoës i 1937 gik af, kom der måske en anden tone på redaktionen, og Rosenstand besluttede efter lang overvejelse at sige op. Fra januar 1939 var han tilknyttet Vestkystens redaktion i Ribe og her trappede han først af i løbet af 1950'erne, men han fungerede i et vist omfang i redaktionen med særlige opgaver næsten helt til sin død. Ripenserbladet var han redaktør af helt til sommeren 1971, hvor sygdom forhindrede ham i at arbejde med bladet. Han døde samme år i december.

Første Bind

I 1926, da bladet havde eksisteret i 10 år og var udkommet med i alt 24 numre, besluttede Rosenstand at de skulle udgøre Bind 1, som man så kunne indbinde til en passende bog på godt 300 sider. Til Bind 1 blev der udarbejdet en ret detaljeret indholdsfortegnelse, som kunne indbindes sammen med bladene. Alle blade i bind 1 blev trykt i København og formidlet gennem Arnold Busck.

I årene 1927 til og med 1934 udkom Ripenserbladet med 31 numre med i alt 372 sider eller gennemsnitligt 12 sider pr. nummer ligesom bind 1. De benævntes »Bind 2« og der udsendtes ligeledes en samlet indholdsfortegnelse. Bortset fra de første tre numre var alle bladene i 2. bind trykt af Stiftsbogtrykkeriet i Ribe.

I juni 1935 kom det første nummer af 3. bind. Redaktør Rosenstand fortsatte i samme stil som i de foregående bind. Der var spændende erindringer fra forskelliges skoletid i Ribe, hvoraf man kan fornemme, at Rosenstand ved hver en given lejlighed har opfordret forfatterne til at skrive. En forfatter skrev, at han medens han stod og nød udsigten fra Hovedengen, blev kontak-

tet af Rosenstand, der samtidig var i gang med flittigt at notere præmietyrene ved det årlige dyrskue i Ribe!

Anden Verdenskrig

Fra januar 1939 til oktober 1948 udkom Ripenserbladet ikke, bortset fra to numre i 1945, hvor man søgte at genoplive Ripensersamfundet i forbindelse med skolens 800 års jubilæum. Der var i de to blade en omhyggelig omtale af de elever fra Katedralskolen, som havde mistet livet under besættelsen. Man nåede også at få fremstillet og opsat en mindeplade med de faldne elevens navne.

Redaktør Rosenstand og den øvrige bestyrelse må have ydet en meget stor indsats for at markere Ripensersamfundet i forbindelse med befrielsen og Katedralskolens jubilæum, men det lykkedes ikke at få gang i foreningen før i 1948.

Ripenserforeningen genoprettes

På opfordring fra tre unge studenter, som vel var hjemme i Ribe i julen 1947, indkaldte Rosenstand til et møde, der foregik hos ham. Fra Katedralskolen deltog den nyligt tiltrådte rektor Johannes Jørgensen og lektor Emmy Willemoës. Ved den lej-

lighed stiftede man en gruppe, som kom til at hedde »Ripenser-Samfundets Redningskorpset«. Gruppen fik tilslutning af formanden Knud Fogh.

I Ripenserbladet for oktober 1948 blev der indkaldt til generalforsamling i København og der opfordredes fra »Redningskorpset« til at flest mulige medlemmer mødte frem og at de opfordrede deres Ribe kammerater til at melde sig ind og møde frem. Rosenstand blev valgt til formand og redaktørposten beholdt han. Der kom i øvrigt nye og yngre medlemmer i bestyrelsen, herunder en repræsentant for Ribe-studerter i Aarhus. Blandt de nyvalgte bestyrelsesmedlemmer var rektor Jørgensen som repræsentant for Katedralskolen.

Ripenserbladet afspejler, at der op gennem det meste af 1950'erne var god tilslutning til Ripensersamfundets arrangementer både i Ribe og i København og i et vist omfang i Aarhus. Men det tog af da rektor Jørgensen forlod skolen i 1957. Han fortsatte dog som bestyrelsesmedlem og afløstes af lektor Schmidt som skolens repræsentant.

Fra 1960 kom der noget nyt i bladet. Det var oplysninger om hvor årets nye studenter (russerne) var blevet af. Der var det år og de følgende år oplysninger om adresser og beskæftigelse, så man kunne se, hvem der var begyndt på hvilke studier. Det udviklede sig over de kommende år til en ret fyldig del af Ripenserbladet.

I 1962 fyldte Rosenstand 70 år, og han meddelte, at han ikke ville fortsætte som formand for Ripensersamfundet. Det resulterede i at rektor Jørgensen blev ny formand, mens Rosenstand fortsatte som redaktør af Ripenserbladet.

I 1968 ønskede rektor Jørgensen at træde ud af bestyrelsen, idet han var blevet pensioneret og var flyttet til Frederikshavn. Det var vist meningen, at lektor Lennart Edelberg skulle have været formand, men det ønskede han alligevel ikke, da han havde engageret sig i andre krævende opgaver. Det lykkedes at få lektor Anton Karkov (S.25), til at påtage sig formandshvervet.



Rektor J. Jørgensen.

Han lovede dog kun at være formand i et år, men var det indtil 1988!!

Opsang til Ripensersamfundet

Ved generalforsamlingerne, som dengang lå i efteråret var der også rusmodtagelse og lektor Edelberg var netop i 1968 valgt som rustaler. Der var vist ikke mødt så mange russer, men Edelberg benyttede lejligheden til at give medlemmerne noget af en opsang. Hele hans tale blev gengivet i bladet, der kom i december 1968.

Det fremgik af forskellige artikler i Ripenserbladet fra rektor V. Vestergaards hånd i 1960'erne, at det begyndte at stramme til med hensyn til lærerkræfter og plads i bygningerne. Selvom der nu kun var tre realklassetrin ud over gymnasiet voksede elevtallet, idet der var kommet væsentlig flere elever i gymnasiet og der var udvidet med linjedeling. Der var blevet købt arealer op mod Sønderportsgade som forberedelse til udvidelser.

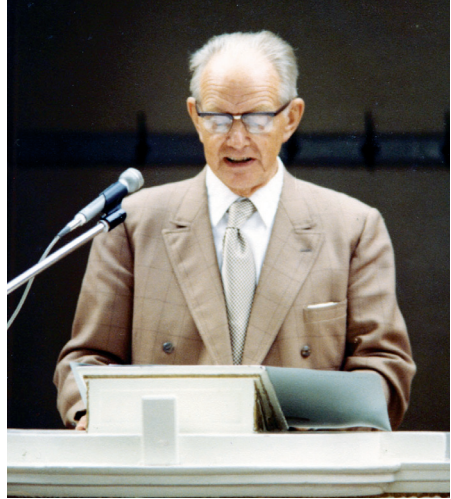
Lektor Jens Vind glædede sig i det næste nummer af bladet over at Edelbergs tale havde fået nogen til at tænke over, hvorfor de var medlemmer af Ripensersamfundet.

Ny redaktør

I december 1971 døde redaktør Rosenstand efter at have været syg et halvt års tid. Redaktionen var allerede fra sommeren 1971 overtaget af bestyrelsen ved sekretæren P. Daugaard Peters. Han flyttede udenlands i slutningen af 1972, og redaktøropgaven blev overtaget af formanden lektor A. Karkov. Han udtrykte at han gerne ville fortsætte med den høje standard, som Rosenstand havde givet bladet, men han ville gerne have medlemmerne til at blande sig med ønsker, forslag og bidrag til bladets indhold.

I de efterfølgende årgange fortsatte den hidtidige redaktionslinje, men der dukkede også notiser op med et mere landspolitisk indhold eller afspejling af landspolitiske forhold.

Afstemningen 2. oktober 1972 om Dan-



Lektor Karkov ved translokationen i 1977.

marks tilslutning til EF blev forberedt på mange måder. I Ripenserbladet for december 1972 oplystes, at hele hovedgaden fra Torvet til Ydermøllen den 1. september var afspærret for at give plads til et »Hyde Park« arrangement, hvor alle kunne komme med deres mening om Danmarks eventuelle tilslutning til EF.

I de samme år var der i bladet beretninger om, hvorledes det gik med arbejdet for oprettelse af et Sydjysk Universitet.

Bladet ændrer form

Ved årsskiftet til 1975 skete der store forandringer med Ripenserbladets fremtræden. De hidtidige blade havde alle været i det, der hedder »halvt folio format«, og de var bogtrykt efter sats. Det betød pæne blade med læsbar tekst, men det var efterhånden blevet for dyrt, og foreningens økonomi var anstrengt. Offsettryk ville være en hel del billigere, og den teknik gav mulighed for mere forskellig fremtræden af stof, herunder ikke mindst billedstof.

Offsetteknikken ville gøre det muligt at få en meget kort produktionstid (tre-fire dage), men det forudsatte så, at originalen var helt færdig med hensyn til layout og korrektur. Det ville sige, at redaktionen selv skulle gøre bladet helt færdigt. Det gav til gengæld mulighed for at få stor aktuali-

tet, hvis der var behov for det, fordi det var muligt at ændre eller tilføje noget lige før originalen blev afleveret til trykkeriet.

Der kom fokus på jubilærgangene

Der blev søgt oprettet et komplet medlemskartotek, således at medlemmerne fik lettere ved at finde hinanden i forbindelse med jubilæer og andre lejligheder. Op gennem 1960'erne og begyndelsen af 1970'erne var det som hovedregel fortsat kun 25 og 50 års jubilarene, der mødte frem. Men der kom dog også en del 30 og 40 års jubilare. I 1977 arrangerede man den første egentlige jubilæarreception på skolen i forbindelse med translokationen. Det blev en stor succes. Ripenserbladet bragte billeder fra arrangementerne.

I 1978 foregik translokationen medens en stor byggekran drejede hen over forsamlingen! Jeg kan huske, at rektor undskyldte støj, men entreprenøren mente ikke at kunne undvære den byggedag.

Mange års forhandlinger om udvidelse af Katedralskolen var sluttet med et byggeprojekt med lavt byggeri i haverne bag Puggårdsgade, Sønderportsgade og Sviegade. Endvidere blev rektorboligen i Sviegade inddraget og ombygget til undervisningsformål.

Det var rektor Vestergaard, som fik byggeprojekterne vedtaget og startet, og det blev hans efterfølger Thomas Rasch, der efter sommerferien i 1978 kunne tage de nye lokaler i brug. Her blev »rundgangen« og pigernes gamle gymnastiksal rum for de fremtidige jubilæarreceptioner.

De sidste realister

Ripenserbladet afspejler op gennem 1970'erne, at der skete forandringer på og omkring skolen. I 1973 dimiteredes det sidste hold realister. Studenterholdene blev til gengæld større og større. Efterklangen af 1968-røret nåede også til Ribe Katedralskole. Man kan se af studenterbillederne, at påklædningen blev mere afslappet. En del studenter skiftede studenterhuen ud med

en anden form, en murerkasket eller alpehue sås for eksempel anvendt.

Anton Karkov var en meget aktiv redaktør i 1970'erne og begyndelsen af 1980'erne. Han øste undertiden af redaktør Rosenstands efterladte papirer, eller han søgte i de samme historiske kilder, som Rosenstand havde gjort brug af. Translokationerne fik mere plads. Rektors tale til studenterne og studenternes tale til skolen, samt jubilæers taler til nutiden om fortiden, fyldte mere og mere.

Redaktionskomite

Fra 1983 dannedes der en redaktionskomite, som vel skulle støtte redaktøren, og det var ikke unaturligt at Karkov gerne ville aflastes lidt. Han nærmede sig sin 80 års fødselsdag i 1985. Mogens Juhl (S.39) blev nu ansvarshavende, men opretholdt en redaktionskomite. Han udnyttede alle sine kontakter i Ribe og samlede også selv stof fra historiske kilder

Op gennem 1980'erne opbyggedes også et billedarkiv, som man bad medlemmerne om at bidrage til. Det kom til at kunne ses på mange af bladets numre i den periode. Gamle billeder kvikkede især »Jubilæar-Service« numrene op. De begyndte at komme i 1983 med systematiske og næsten fuldstændige oplysninger om alle det pågældende års jubilare. Grundlaget herfor var en systematisk adresseefterforskning styret af Poul Noer (R.42) og senere også af Johs. Jensen (S.47).

Mogens Juhl ønskede ved udgangen af 1990 at blive afløst som redaktør. Der blev annonceret efter en interesseret blandt

Redaktørerne af Ripenserbladet har gennem tiderne været:

1916-1971	Kai Hyphoff Rosenstand
1972-1985	Anton Karkov
1985-1990	Mogens Juhl
1990-1993	Ejvind Bech Nielsen
1993-2004	Gregers Jæger
2004-	Henrik Præstholt

medlemmerne. Det lykkedes, idet Ejvind Bech Nielsen (S.73) meldte sig på banen, men han ønskede allerede i 1993 at fra-træde.

I sin afskedsnotits i bladet for januar 1993 takkede Ejvind Bech Nielsen bestyrelsen for støtte. Han nævnedes især Mogens Juhl og hans venner i Ribe.

Gregers Jæger, ny redaktør

Gregers Jægers (S.54) overtagelse af redaktørposten gav sig tydeligt til kende i bladet. Gregers valgte at flytte trykkestedet til Ringkøbing, hvor han selv boede, og han valgte med maj nummeret i 1993 at trykke bladet på papir med glattet overflade. Det gav et meget mere læseligt blad med bedre kontrast i billeder og tekst.

Gennem de følgende år udviklede Gregers Jæger de enkelte numre med godt billedmateriale. Ikke mindst er flere af Jubilar-Service numrene beriget med mange billeder fra de enkelte årganges skoletid. Mogens Juhl var tilsyneladende stadig meget aktiv med at finde og registrere billeder.

Gregers Jæger havde tilsyneladende god kontakt med Hans Edvard Nørregård-Nielsen (S.65). Dels var der i bladet flere artikler skrevet af ham og dels var der uddrag af de to erindringsbøger »Mands Minde« og »Riber Ret«. Det gav anledning til en række reaktioner fra forskellige medlemmer.

Gregers Jæger døde i december 2003, men han havde inden sin død næsten færdiggjort det blad, som udkom februar 2004.

Henrik Præstholm redaktør siden 2004

I januar 2004 fik jeg (S.60) en opfordring af formanden, Knud William Kastrup (S.54) til at stille op til valg til bestyrelsen. Jeg fik samtidig at vide, at man gerne ville have mig til at blive ny redaktør af Ripenserbladet. Jeg blev valgt og har siden været redaktør.

Jeg har prøvet at videreføre den linje, som Gregers Jæger havde lagt. Jeg har nok

i lidt højere grad selv formuleret de beretninger, som jeg har kaldt Ribe Krøniker og Ribe Folk, og billederne hertil har jeg som hovedregel selv taget. Det har jo også været nemt bare at gå ud og tage et billede, når der var behov eller lejlighed. Jeg har forsøgt at uddele ris og ros om forhold her i Ribe, og det vil selvfølgelig ikke altid være neutralt, men det er meget få kritiske reaktioner jeg har fået, så mon ikke det har gået an?

I en række tilfælde har jeg lånt artikler fra Katedralskolens årsskrifter og også enkelte artikler fra historiske Ribe skrifter og håber de også har haft medlemmernes interesse. Jeg har også i min redaktørtid fået enkelte bidrag fra medlemmer, og det har været dejligt når det skete.

Fra november 2011 har bladets billeder været trykt i farver og fra april 2012 er der sket en tilpasning af forsiden, som dog har bevaret træk fra det oprindelige bladhoved. Set over de 100 år, bladet har eksisteret, er det som nævnt forbavsende, hvor meget af indholdsstrukturen, der allerede var lagt nogenlunde fast fra det første blad i 1916 set i forhold til de seneste års blade. Men det skyldes vel at bladet hele tiden har haft den opgave at skabe forbindelse mellem alle dem, der har forladt skolen med en eksamen, og som har haft lyst og behov for at bevare en vis forbindelse til Katedralskolen, Ribe og nok især til de gamle kammerater.

Nyhedsbreve

De seneste år er der som led i besparelser kun udsendt tre blade pr. år. I stedet er der årligt udsendt 2-3 elektroniske nyhedsbreve til de ca. 1200 af i alt ca. 1500 medlemmer, som vi har mailadresser på. Der altså derfor medlemmer, som ikke får alle oplysninger fra foreningen. Hvis de »manglende« ønsker nyhedsbrevene, må I give os jeres mailadresse. Det er nemt at gøre på vores hjemmeside.

Vi er dog indstillet på at sende nyhedsbrevene pr. brev til de medlemmer, som er fritaget for at modtage e-post fra det offentlige.

Vi har af forfatteren fået lov til at bringe denne artikel, som findes i skolens årsskrift 2015.

Fra statsstyring til markedsstyring - eller 27 år som rektor på Ribe Katedralskole

Bent Karsdal



Det kan være vanskeligt kort at beskrive 27 år som rektor. Der er så mange begivenheder, forløb og samarbejder, jeg ser tilbage på med stor glæde. Og der har selvfølgelig også været begivenheder og opgaver, der har givet udfordringer. Jeg har valgt at tage udgangspunkt i, hvad der er sket i gymnasieverdenen og i uddannelsessystemet, fordi det også afspejler sig i de opgaver, der har været mine på Ribe Katedralskole.

Statslig styring

Jeg kom til Ribe Katedralskole den 1. februar 1988 fra en stilling i Undervisningsministeriet som undervisningsinspektør i Direktoratet for Gymnasieskolerne og HF. Det var en periode med stor statslig styring. Vi udstedte regler for næsten alting, udsendte supplerende skrivelser hertil og opbyggede en 10 binds regelsamling, der stod i to eksemplarer på hver skole. Her var regler for eksamen, fravær, ferier, lærerkompetencer, pensum m.v., men intet om ledelse og organisation på det tidspunkt. Hvis elever forsømte og skulle til eksamen på særlige vilkår, måtte rektor søge Undervisningsministeriet herom. Der var et stort fagkonsulentkorps, der førte kontrol med, hvad der kunne måles og dokumenteres, og

behandlede for eksempel klager over undervisning. Til gengæld var der ikke mange ansat i skolernes administration – typisk en rektor, en administrativ inspektør samt en sekretær eller måske to på deltid. Hver lærer havde sine klasser og sit eget pensum. Den statslige styring lå først og fremmest i pensumkrav og en centralt fastsat overenskomst med 22 timers undervisning.

Amtsligt gymnasium

Den 1. januar 1986 overgik 42 statsgymnasier her i blandt Ribe Katedralskole til amterne. Det betød, at skolen nu fik to herrer. Undervisningsministeriet bestemte indhold og rammer, mens amterne betalte. Ofte var det nu en økonomisk fordel med to herrer for skolerne. Nogle amter brugte mange ressourcer på deres gymnasier og opførte nye for at gøre gymnasieudbuddet så de-



Anden var vant til at komme hver formiddag.

centralt som muligt. Og bygningsmæssigt fik mange skoler et løft. Det gjaldt også i Ribe amt, hvor Grindsted gymnasium, Esbjerg Statsskole, Esbjerg Gymnasium og Varde Gymnasium blev udbygget. Man kunne få den tanke, at der var en sammenhæng mellem udvalgsformandens geografiske tilhørssted og byggebevillinger. Der var også behov for renovering her på skolen, og noget lykkedes – særligt, når vi selv bidrog til finansieringen.

Amtsligt ejerskab betød også fælles budgetter, amtslige ansættelser, fælles personalepolitik og amtslig styring af antallet af klasser. Det gav mange møder og meget samarbejde. De fælles interesser for skolerne var alligevel stærkere end den konkurrence, der også var dengang.

To herrer betød imidlertid også interessekonflikter mellem amt og ministerium. Og den, der betaler, vinder i det lange løb. Nogle steder var der et markant amtsligt ønske om indflydelse på indholdet i gymnasiet eller rettere et amtsligt skolevæsen. Første test i konflikten var, om amterne måtte kræve, at skolen koncentrerede sig om nogle indsatsområder og aflagde beretning til amtet. Jeg blev rektor på et tidspunkt, hvor modsætningen mellem ministerium og amt var betydelig. Jeg blev derfor både glad og overrasket over, at Ribe Amt ville ansætte en undervisningsinspektør fra det centrale tilsyn i København som rektor på Ribe Katedralskole.

Ribe amt havde ikke noget ønske om at opbygge et sådan amtsligt skolesystem. Friheden for skolerne var stor, men penge små. Og det var måske et meget godt udgangspunkt for næste periode – statsligt selveje.

Statsligt selveje og markedsstyring

Kommunalreformen fra 2007 nedlagde amterne, og dermed skulle gymnasierne have nye ejere. Det blev samme organisation som for eksempel erhvervsskolerne – statsligt selveje med »rigtige« bestyrelser



Kastanjen i 1963.



Kastanjen voksede også i Karsdals tid.

med ansvar for skolens drift herunder dens økonomi. Det er den væsentligste ændring, der er sket i min tid som rektor. Skolen fik nu et taxameter med en grundtakst og herefter samme takst for alle elever. Taxameteret var det samme, uanset om skolen lå i København eller i Ribe. Det var en klar fordel for skolerne i det gamle Ribe Amt. Der var en overgangsperiode på 4 år, til vi havde et landsdækkende taxameter, men så havde taxameteret også givet os et løft og en dispositionsfrihed.

Det statslige selveje betød også, at gamle samarbejder tyndede ud, idet vi ikke havde amtet med blandt andet dets store hospitalsbudget som økonomisk med- og modspiller. Nu dominerede konkurrencen mellem skolerne. Der blev kamp om eleverne, og markedsføring kom til at spille en helt anden rolle.

En anden væsentlig begivenhed var overtagelsen af det to-årige hf-kursus fra Ribe Seminarium, idet seminariet flyttede til Esbjerg. Det var naturligt for os at overtage på grund af fagrækken og lærerkompetencerne. Hf har et andet elevgrundlag og et lidt andet sigte med uddannelsen end gymnasiet. Vi har bestræbt os på at holde fast ved hfs særkende, men også lagt vægt på at integrere eleverne her i skolens samlede ungdomskultur. Og det, synes jeg, er lykkedes ganske godt.

Sidste led i det statslige selveje var overtagelsen af bygningerne i 2010. Vi købte skolen af staten på favorable vilkår og optog som et andet firma kreditforeningslån.

Taxameteret blev udvidet med en takst for bygninger, og kombinationen af gode taxametre, gode driftsresultater og låneoptagelse har givet grundlag for en gennemgribende udbygning og renovering af skolen med modernisering af faglokaler, nye bygninger, kantine og nyt stort fællesområde, idrætshal og til sidst en ny skolegård.

Der er sket meget bygningsmæssigt. Det kan bedst illustreres af, at da jeg kom i 1988, blev jeg modtaget i skolens sports-hal, hvor der var rullet et par madrasser ud til eleverne, og hvor der kun var sat 3 stole frem – til Undervisnings- og kulturudvalgets formand, min kone og mig. Vi har i dag bedre rammer til at sige velkommen til den nye rektor i.

Rektors opgaver

Den stilling, jeg søgte og fik i 1987, har ændret sig væsentligt i kraft af den udvikling, der er sket i rammevilkårene. Jeg blev oprindeligt ansat nærmest som administrator. Ministerium og amt havde lagt det meste



Fra Rundgang til Sal.



Dronningen på besøg i anledning af Ribes 1300 års jubilæum i 2010.

i faste rammer, og lærerne passede deres undervisning. Nu er ledelsesopgaven langt mere kompleks. Det skyldes dels, at skolen er blevet større og dermed også antallet af medarbejdere. I 1988 var der 275 elever og 28 lærere. Det højeste tal, vi har haft, har været 718 elever og 65 lærere. Hertil kommer, at Undervisningsministeriet har overladt langt mere til skolerne. Vi skal selv finde løsninger inden for langt videre rammer både pædagogisk og administrativt – som for eksempel at afpasse skolens undervisningstilbud i forhold til elevønsker og anvende skolens bevilling og lærernes arbejdstid, så den kommer elevernes læring bedst muligt til gode.

Kompleksiteten har også medført, at skolen nu har fået en helt anden organisation med ledelsesteam bestående af rektor, vicerektor og to uddannelsesledere. De enkelte klasser har lærerteam med en teamleder. Ledelsen er kommet meget tættere på lærernes undervisning, netop fordi opgaven samlet er at give eleverne de bedste forudsætninger for at uddanne sig videre. Og

det sker i et samarbejde mellem lærerne og mellem ledelsen og lærerne. Det har også ændret opfattelsen af lærerrollen. Læreren er ikke kun faglærer, men også en organisationsmedarbejder, der indgår i mange samarbejder ud over sine egne fag.

Lidt forenklet kunne man sige, at i 2005 med sidste gymnasireform fik rektor større råderum med hensyn til undervisning, i 2007 ansvar for økonomi og personale, i 2010 ansvar for bygningerne og med overenskomsten i 2013 rådighed over lærernes arbejdstid. Det har som nævnt krævet en anden organisation, men har også gjort det til et mere spændende job at være rektor.

Jeg har været meget glad for at være her – for alle de samarbejder, jeg er indgået i, for de ting, jeg har været med til at arrangere, og for, at den øvrige ledelse også har givet mig plads til spændende opgaver i undervisningsverdenen uden for skolen som for eksempel medlemskab og næstformand i Rektorforeningen i 6 år. Det vil jeg gerne sige tak for og ønske skolen alt godt i de kommende år.

Kort nyt fra Ribe

Ved redaktøren

Ribe har dygtige fundraisere

Der er sket rigtig meget i Ribe og nærmeste omegn de seneste 10-15 år. Store restaurerings arbejder er gennemført og institutioner er udviklet og udvidet. Finansieringen af de forskellige projekter er i høj grad kommet fra en række fonde, som er blevet overbeviste om det fornuftige i at støtte projekter i Ribe.

Flere af projekterne er gennem årene beskrevet her i bladet. Det har overvejende været i bibemærkninger. Selve finansieringen har normalt ikke været omtalt.

JydskeVestkysten har i en artikelserie her hen over julen beskrevet hvorledes fem institutioner har tiltrukket støtte til byen og området på samlet over 300 millioner kroner! Avisen har ranket de fem projekter og deres seks nøglepersoner således:

Klaus Melbye, leder af Vadehavscentret i Vester Vedsted ligger højest med i alt 90 mil kr. Han er i gang med at udvide centret så det helt klart bliver det vigtigste sted, hvor der informeres om Vadehavet og nationalparken af samme navn. Da Vadehavet blev anerkendt som Verdensnaturarv, var det en stor støtte for ansøgningerne om støtte fra de forskellige fonde. I alt er der i seneste omgang modtaget tilskud på ca. 60 mil kr. og de øvrige 30 mil kr. er dels givet til selve etableringen for små 20 år siden og dels til udvikling af forskellige udstillinger og undervisningstilbud.



Byggeriet er i fuld gang.



Torvet november 2015.

Tage Rosenstand ligger som nr. to på listen med ca. 65 mil kr. Det beløb vedrører Domkirken og Torvet omkring kirken samt det nye menighedshus, Kannikegården, som lige er blevet taget i brug. Det er som menighedsrådsmedlem gennem mere end 25 år og som formand i næsten alle årene Tage Rosenstand har været den stabile og samlende person i det hold af en række forskellige ildsjæle for udviklingen i domkirkeområdet, som samlet beløber sig til et godt stykke over 100 mil kr. Esbjerg Kommune bidrog med en hel del mil kr. til renoveringen af Torvet omkring kirken.

Domkirken besøges af ca. 200.000 hvert år. Næsten halvdelen går op i Borgertårnet og nyder udsigten til marsken og Torvet midt i den koncentrerede middelalderby. Borgertårnet blev fra 2009 til 2011 restaureret. Det blev fuget om udvendigt fra øverst til nederst, og de rustne jernarmeringer blev udskiftet med nye rustfrie stålankre, som man kan se når man går op ad trappe. Det kostede i alt ca. 12 mil kr.

Karen Nørgaard og Bjarne Clement fra Vikingecentret ved Lustrup kommer ind som nr. tre med et samlet støttebeløb på ca. 60 mil kr. Centret har udviklet sig hele tiden siden det startede for næsten 25 år siden. Det begyndte som en produktionsskole med beskæftigelse for vanskeligt stillede

mennesker og det er det stadig. Men nu ser man resultaterne af produktionsskolens virke, en højklasset turistattraktion, som viser Ribe i de første århundreder. Lige nu er man i fuld gang med at bygge en del af den havn der har været ved markedspladsen fra 700 årene. Man er tillige ved at bygge Ansgars kirke fra omkring år 865. Den må have ligget hvor Domkirken ligger i dag, men man ved ikke ret meget om, hvorledes kirken har set ud!

Dagmar Warming fra Ribe Kunstmuseum følger tæt efter som nr. fire med godt 57 mil kr. De fleste heraf er medgået til den meget omfattende renovering af det gamle museum, der i 1864 blev taget i brug som direktørbolig for det bomuldsspinderi, der oprindeligt lå på grunden syd for Domkirken, hvor Kannikegården nu er opført! Spinderiet blev lidt senere flyttet til stedet, hvor rådhusbebyggelsen ligger. Ribe Kunstmuseum er topmoderne i alle henseender og kan derfor uden de store problemer låne værdifulde kunstværker fra andre museer og samlinger. Det giver sig udslag i stigende besøgstal.

Flemming Just, der er direktør for Sydvestjyske Museer, kommer ind på femtepladsen med godt 28 mil kr. Museet Ribes Vikinger eller Antikvarisk Samling, blev en del af Sydvestjyske Museer ved kommunesammenlægningen i 2007. Forhåbentlig overhaler han de øvrige i løbet af de kommende år, for der er jo, som tidligere omtalt her i bladet, planer om at restaurere og anvende hele karréen med Quedens Gård til et museumsanlæg med flere forskellige temaer. Det samlede projekt løber op i mere end 100 mil kr. Lige nu har man fået samlet en fondsstøtte på godt 10 mil kr. som skal bruges til et heksemuseum på hjørnet af Sortebrødregade og Kølholts Slippe.

Bent Karsdal kan man vel ikke ligefrem kalde fundraiser, men han har udbygget Katedralskolen så omfattende i sin rektor-



Vel Karsdals mest komplicerede byggeri.

tid, at man burde kunne. Det er ikke få mil kr. der er gået til den lange række udbygning og moderniseringer. De penge har han trukket til skolen fra stat og amt og i de seneste år lånt i kreditforeninger på grundlag af en god og robust økonomi for skolen. Der har dog også været forskellige private velyndere som har støttet skolen.

Arne Hansen er en af dem. Han blev student fra skolen i 1945, og stiftede ved sit 60 års jubilæum i 2005 et legat, »Ripensersamfundets Jubilæumslegat« med en kapital på 1 mil kr. Det er siden hvert år uddelt sammen med skolens øvrige store legater. Arne Hansen døde kort efter translokationen i 2005, og nåede ikke at opleve glade beretninger fra modtagerne.

Hans Thygesen Kristensen er en anden. Han blev student fra skolen i 1940, og har ydet skolen støtte på en lidt anden måde. Ved translokationen i 1993 overrakte han Bent Karsdal en brun kuvert som en gave til skolen. Den skulle anvendes til bedste for skolens elever og lærere på den måde de fandt bedst.

Kuverten indeholdt i alt ca. 600.000 kr. Bent Karsdal ville gerne have fortalt om gaven og giveren ved translokationen, men Hans Thygesen Kristensen ønskede at være anonym.

Gaven blev medvirkende til at Karsdal fik Ribe Amt med på at overdække Atrium-



Hans Thygesen Kristensen.

gården således at Rundgangen i 1994 blev til. Gaven indgik ikke i selve byggeprojektet, men blev anvendt til indkøb af alle de borde og stole, som stadig bruges – nu i den nye Salen, som har afløst Rundgangen.

Hans Thygesen Kristensen havde 75 års jubilæum sidste sommer, og han var selv med ved translokationen, som det fremgik af november bladet. Han gav også ved den lejlighed skolen en gave. Denne gang lagde han ikke vægt på at være anonym, så Karsdal kunne som indledning på translokationen takke ham i den store forsamlings påhør. Den nye gave var på 400.000 kr. og giveren ønskede også at den skulle anvendes til gavn og glæde for elever og lærere.

Denne gave er blevet anvendt til flere granit- og træborde i den nye skolegård, et sæt lædersofaer til Førstesalen og nye møbler til musik- og billedkunst lokalerne. Det er blivende ting som eleverne har daglig glæde af!

Hans Thygesen Kristensens studentereksamen var med et meget fint gennemsnit på 7,80, hvilket med nutidens skala må svare til mindst 12,1! Han blev civilingeniør i 1945 og har siden 1951 arbejdet i store svenske entreprenørselskaber med anlægsgaver i Europa, Mellemøsten og Afrika.

Han var ansvarlig for det kontraktmæssige grundlag for i anlægget af Øresundsforbindelsen, som blev åbnet år 2000. Hans sidste opgave var kontrakterne om afslutningen på Estonia forliset, hvor Finland i 1999 blev forpligtet til at overvåge vraget, som ikke måtte forstyrres.

Hans Thygesen Kristensen havde fem søskende og familien boede fra 1931 i Bramming, hvor deres far var sognepræst. Han døde allerede i 1935, så deres mor måtte som præsteenke derefter alene sørge for sine seks børn, hvoraf de to yngste blev født i Bramming. Alle seks blev studenter fra Katedralskolen i perioden fra 1938 til 1953.

Katedralskolens nye rektor blev fejret med reception

Bestyrelsesformand Kurt Jakobsen indledte dagen med at gøre rede for udvælgelsen af den skolens nye rektor. Der havde været en lang forberedelse af opslag af stillingen; hvor skulle hovedvægten i forventningerne ligge? Da ansøgninger dukkede op i stort tal var ansættelsesudvalget fortrøstningsfuldt, og da der ud af et opløbsfelt på



Der manglede ikke noget.



Et musikhold sang for forsamlingen.

4 -5 stykker var en, der skilte sig tydeligt ud, var der ikke tvivl om, hvem det skulle være. Kurt Jakobsen bød Kristian Bennike velkommen og så frem til et godt samvirke om Katedralskolen og dens elever og personale i de kommende år. Det bliver der også behov for med de udsigter, der er for vores del af riget!

Kristian Bennike begyndte den 1. december 2015 i sit nye job. Han mødte meget velforberedt op og overraskede lærere og elever med en imponerende viden om skolen. Han kunne sågar henviser til sin forgænger, rektor Falsters oplevelser ved sin ankomst til Ribe i begyndelsen af 1700 årene.

Det kom frem ved receptionen for Kristian Bennike den 15. januar, hvor en talrig skare var med til at markere rektorskiftet. Lektor Allan Gade Jacobsen talte for skolens personale, og holdt en engageret tale, som klart viste at rektor Bennike er kommet godt i gang på skolen.

Ansgar er igen kommet til Ribe

Domkirkepladsen har været med i min rubrik de seneste mange gange og det kommer den endnu engang. Den tidligere omtalte statue af Ansgar er nemlig nu stillet op. Den 10. december mødte en stor skare op og deltog i afsløringen af den over fem meter høje statue. Den er skænket af Ny Carlsberg Fondet og er udført af billedhuggeren Hein Heinsen. Det var en kølig og blæsende dag, så forsamlingen gik indenfor i kirken, hvor Morten Kyndrup fra fondet overleverede gaven, som borgmester John-



Det blæste friskt ved afsløringen.

ny Søtrup takkede for. Kunstneren fortalte om sit arbejde med skulpturen og biskop Elof Westergaard satte den ind i sammenhængen med en engageret tale. Jeg håber jeg i et kommende nummer kan bringe nogle af indlæggene. I kan glæde jer til at se statuen og dens omgivelser, når I næste gang kommer til Ribe!

Kannikegården

Den nye bygning på Lindegårds grunden er i slutningen af januar blevet indviet og taget i brug af de to sogne samt domprovstiet. Der er også gået 15 år siden det gamle fabriksbyggeri 2. juledag år 2000 udbrændte helt, så der ikke var andet at gøre end at nedrive det hele.

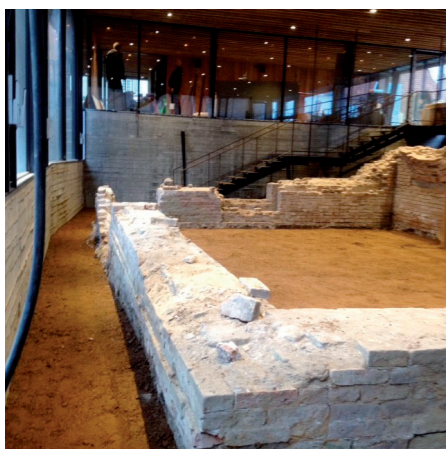
Vi mødes i
Kvickly

Seminarievej 1 - 6760 Ribe - Tlf. 75 42 11 00

Siden har der været mange meninger om, hvad der burde foregå på det store åbne område. Domsognets menighedsråd havde i 1990'erne købt ejendommen med henblik på at udnytte grunden til brug for kirken og sognene og det var også meningen, at der skulle bygges nyt. På en måde



Kannikegården set fra Sønderportsgade.



Ruinen under Kannikegården.



Kannikegården set fra nord.

kom branden til at afgøre, hvornår der skulle tages fat på opgaven, og der blev ikke problemer med opsigelse af lejemålene i ejendommen!

Men det var ikke enkelt at komme igennem med nybyggeriet. I Ribes middelalderby er der jo arkæologiske interesser alle steder, så enten skulle der foretages omfattende udgravninger eller også skulle der bygges på en eller flere store støbte plader, så undergrunden ikke blev forstyrret.

Heldigvis endte det med udgravningerne, som resulterede i fundet af ruinen fra Kannikeklostret og længere nede Ansgars kirkes gravplads med de formentlig ældste kristne grave i Danmark. Ruinen blev straks fredet som nok det tidligste teglstensbyggeri i Danmark.

Menighedsrådet ønskede, at der skulle bygges et værdigt hus på stedet, og det ønskede også, at det blev muligt at bevare de væsentlige fund synlige for eftertiden. Det var ikke nogen enkel sag, hverken praktisk eller økonomisk. Men det lykkedes at få det hele til at nå sammen, og nu ligger der en bygning som forhåbentlig i mange år vil tjene sognene. Samtidig indgår den i, og bidrager til, den smukke helhed omkring Domkirken, som byens mange tusinde besøgende og turister kommer for at opleve. (jfr. også med beskrivelsen af projektet i Ripenserbladet fra november 2013 side 313).

Der er kommet mange flygtninge til Ribe

Der er vist tidligere berettet om, at der skulle indrettes boliger for ca. 100 flygtninge i den nedlagte Nørremark skole. Det er sket, og lige før jul er der tillige flyttet næsten 400 flygtninge ind i Hviding Hospital, som sidste sommer blev nedlagt som psykiatrisk hospital. De er blevet taget godt imod og mange frivillige fra nærområdet hjælper til sammen med Flygtningehjælpens personale. Der er kommet ret mange børn, så der er allerede næsten 100 børn, der undervises i de gamle hospitalsbygninger. Der har hidtil

kun været få problemer for lokalsamfundet, og der er kommet øget aktivitet og omsætning i Hviding. Man gør meget ud af at forsøge at få flygtningene til at deltage i byens og egnens foreninger.

Efteråret i Ribe

Der har i efteråret været mange stormfulde dage og Ribe har flere gange været ”søstad” med vand i engene omkring byen. Ribe fik også del i den meget kraftige regn, der kom i juledagene, men det gav ikke de store problemer i selve Ribe. Men det kunne ses på åerne, at det havde regnet rigtig meget længere østpå. Åerne var bredfulde så godt og vel. I Gredstedbro var vandstanden i Konge Å meget høj, og kun ved hjælp af sandsække i store mængder samt pumpemateriel lykkedes det at undgå oversvømmelser af selve husene langs åen. Vandet stod i en længere periode helt op til underkanten af landevejsbroen.

Kommunen har anskaffet 12 rickshaw cykler og mindst en af dem skal køre i Ribe. De skal køres af frivillige piloter, som skal

cykle ture i byen og måske lidt i omegnen med beboere fra byens plejehjem. Forhåbentlig får de lov til at cykle ind i gågaden, for Lise Frederiksen fra Quedens Gård har lavet en partnerskabsaftale med kommunen, således at caféen giver gratis kaffe med kage, hvis piloterne kommer ind med de ældre. Man kalder projektet »Cykling uden alder«.

Der har været fuldt juleprogram i Ribe, og der har også været mange besøgende, når vejret ellers var til udendørs ophold. Der var enkelte dårlige dage, men jeg tror der har været en god handel i byen set som helhed.

Den sidste søndag i advent var det godt vejr, og den fik hele armen med optræden over hele byen. Også i år var mange kor samlet i byen. De gav små koncerter forskellige steder i gågaden og på torvene. Ved middagstid samledes de ved Arresten til »Ribes største julekor«, som på fornem vis sang for en stor tilhørerskare. Senere på eftermiddagen fyldtes Domkirken til en julekoncert med Kirsten Siggaard.



Korene havde øvet sig hjemmefra.

Weis Stue

HOTEL
RESTAURANT
TORVET
6760 RIBE
TLF. 75 42 07 00



HOTEL DAGMAR

Hotel Dagmar - Torvet 1 - 6760 Ribe - Tlf. 75 42 00 33

KOLVIG RESTAURANT & CAFÉ



- en del af Danske Hoteller
Mellemdammen 13 - 6760 Ribe
Tlf: 7541 0488 - Fax: 7541 0483
www.kolvig.dk - Info@kolvig.dk
www.danske-hoteller.dk



Restaurant Sælhunden v/Rinda Klausen

Skibbroen 13 · 6760 Ribe · Tlf. 75 42 09 46 · Fax 75 41 04 31
www.saelhunden.dk · saelhunden@stofanet.dk

RESTAURANT

Backhaus

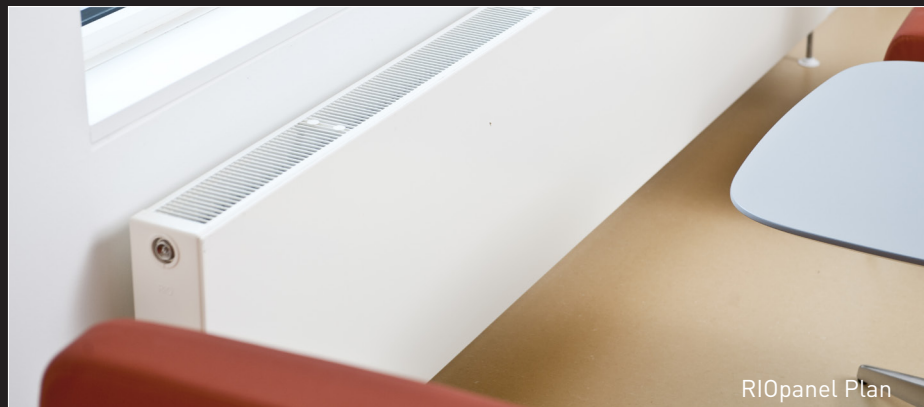
Aps.



STEDET HVOR MAN SPISER GODT - MØDE- OG SELSKABSLOKALER OP TIL 65 PERS.

GRYDERGADE 12 - 6760 RIBE - TLF. 75 42 11 01

Innovative radiatorer produceret i Danmark



RIOpanel Plan



Hudevad Consilio



Ribe Jernindustri A/S
Saltgade 11
DK-6760 Ribe

www.rio.dk
www.hudevad.dk

Identify. Invent. Inspire.

HUDEVAD RIOpanel **TEMPRA**

**Afsender:**

Ripensersamfundet v/Hanne B. Elmelund Gam
Drewsensvej 10 2. th · 2100 København Ø.

Ripensersamfundet

er en forening af tidligere elever fra Ribe Katedralskole samt for skolens nuværende og tidligere lærere.

Foreningen arrangerer en reception for årets dimittender og jubilarer. Den afholdes i forbindelse med translokationen på Katedralskolen i juni.

Foreningens medlemsblad, Ripenserbladet, udkommer tre gange pr. år. I februar-nummeret indkaldes der til generalforsamling og årsmøde, april-nummeret indeholder en liste over kontaktpersoner for årets jubilarer og oktober-nummeret indeholder billeder fra årets jubilararrangementer. Bladet er udkommet siden 1916.

Der udsendes normalt 2-3 nyhedsbreve til de medlemmer, som har oplyst deres mailadresse.

Eftertryk af artikler er kun tilladt efter aftale med redaktionen.

Oplysninger om foreningen kan findes på hjemmesiden: www.ripensersamfundet.dk samt i gruppen Ripensersamfundet på Facebook.

Medlemskab og adresseændring tegnes/meddeles enten ved en e-mail til: ripensersamfundet@ripensersamfundet.dk, på hjemmesiden eller ved at kontakte sekretæren.

Reklamationer over ikke modtaget blad meddeles til sekretæren eller anmeldes via hjemmesiden.